

Ritme econòmic

Enquesta de conjuntura de Lleida

C Cambra de Comerç de Lleida

C Cambra de Comerç de Tàrrrega

▶▶▶ 2n Semestre 2009

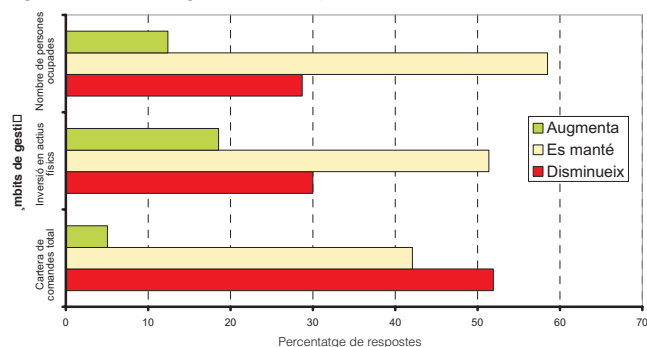
Resultats de l'enquesta*

Valoració del segon semestre de 2009

La valoració que fan les empreses sobre l'evolució de la seva activitat durant el segon semestre de 2009 arrenca amb la pregunta sobre la *marxa del negoci*, en la qual un 53,5% pensa que ha disminuït respecte al semestre anterior, un 37% considera que s'ha mantingut i un 9,5% creu que ha millorat. D'aquesta manera, ha augmentat lleugerament el percentatge d'empreses que opina que la seva situació ha millorat respecte el semestre anterior.

La figura 1 mostra els resultats d'opinió sobre la *cartera de comandes*, la *inversió* i el *nombre d'ocupats*.

Figura 1. Indicador general de conjuntura



El 58,6% de les empreses enquestades durant el segon semestre de 2009 ha mantingut el nombre de persones contractades, tot i que el 52% pensa que la seva cartera de comandes ha disminuït i gairebé el 52% ha mantingut la inversió en actius físics durant el mateix període.

Els resultats de la pregunta sobre la *marxa del negoci* de l'enquesta segons la divisió en quatre grans sectors econòmics es mostren a la taula 1.

Marxa del negoci	Augmenta	Es manté	Disminueix
Indústria	7,0	37,8	55,3
Construcció	8,9	35,7	55,4
Comerç a l'engròs i al detall	10,5	32,9	56,6
Resta serveis	10,1	41,9	48,1

Taula 1.

Tot i que la majoria de les empreses dels diferents sectors econòmics posen de manifest una disminució de l'activitat econòmica, aquesta és menys negativa que la del primer

semestre del 2009. La distribució de percentatges, però, és semblant a la del període anterior. La situació, per tant, no ha empitjorat. Fins i tot, entre les respostes hi ha tímids augments de l'activitat. Per exemple, gairebé el 9% de les empreses enquestades del sector de la construcció considera que la seva activitat ha augmentat, dada que ha millorat força respecte el semestre anterior (1,8%).

Pel que fa a la pregunta sobre la cartera de comandes, el 58,1% de les empreses enquestades del sector industrial consideren que ha disminuït. Tot i això, la demanda exterior ajuda a mantenir les vendes en el seu conjunt. Al igual que el semestre anterior, el 64,8% considera que l'estoc de productes acabats s'ha mantingut, i gairebé el 60% de les empreses enquestades afirma que el nombre de persones ocupades ha estat similar al del semestre anterior.

Les dades de les empreses enquestades del sector de la construcció són una mica més positives que les dels darrers semestres. Tot i això, el 55,4% opinen que la marxa del negoci ha disminuït, essent la branca d'obra residencial on aquesta disminució té més incidència. Un aspecte positiu, però, és l'opinió del 53,6% de les empreses enquestades sobre que s'ha mantingut el nombre de persones ocupades, tot i que el 67,9% consideren que la cartera de comandes ha disminuït durant el període de referència.

Les opinions que es desprenen de les empreses del sector del comerç a l'engròs i al detall són molt similars a les del semestre anterior i denoten el manteniment de la seva activitat. El 44,7% de les empreses enquestades del sector del comerç a l'engròs i detall creu que la seva cartera de comandes s'ha mantingut i un 63,2% considera també que el nombre de persones ocupades no ha variat respecte el semestre anterior.

Per als subsectors industrials, és a dir, l'alimentari; el tèxtil; el del metall, extractives i transport; el químic i el de la

* L'anàlisi i presentació dels resultats ha comptat amb el suport de l'**Observatori Econòmic de Ponent**, Serveis Territorials a Lleida del Departament d'Economia i Finances de la Generalitat de Catalunya.

Com ve succeint en els darrers semestres, les empreses del sector químic i l'alimentari són les que manifesten una valoració menys negativa sobre la marxa del negoci. Pel que fa a la resta de subsectors, a la pregunta sobre la *marxa del negoci*, el sector tèxtil, les indústries del metall, extractives i transport, i la de la fusta, paper i altres consideren que ha disminuït. Concretament, el 70% de les empreses del sector tèxtil considera que on més ha reduït la seva activitat és a les vendes destinades al mercat interior i el 80% opina que els *estocs de productes acabats* i el *nombre de persones ocupades* es manté similar al del primer semestre de 2009.

L'opinió que es desprèn de les empreses de la branca alimentària sobre els *estocs de productes acabats* i el *nombre de persones ocupades* és de manteniment respecte al semestre anterior. Així ho manifesten un 64,3 i un 75,9% de les opinions, respectivament.

Aquests resultats denoten o bé el manteniment, o bé el fre a la disminució de l'activitat econòmica. Una situació que s'havia produït durant els darrers semestres i que ja s'havia apuntat en el Ritme Econòmic del semestre passat.

Expectatives immediates

Les opinions sobre les expectatives per al primer semestre de 2010 mostren una certa estabilització respecte el semestre anterior.

El 70% dels enquestats considera que el *nombre d'ocupats* continuarà en la mateixa situació que aquest darrer semestre de 2009.

Pel que fa als *preus de les primeres matries*, es manté la tendència expressada en les opinions del semestre anterior amb la creença que aquests es mantindran estables durant el primer semestre de 2010.

Com ja s'ha apuntat anteriorment, per sectors productius, les dades mostren opinions que reflecteixen el manteniment de l'activitat. El 58,3% de les empreses enquestades de la branca industrial considera que la seva activitat continuarà al mateix ritme que durant el darrer semestre de 2009. Expressen la mateixa opinió sobre el *volum de vendes*: el 61,5% creu que es mantindrà estable, tant les vendes a l'estranger com les del mercat interior.

El 44,6% de les empreses enquestades del sector de la construcció opinen un manteniment de l'activitat similar al del segon semestre de 2009. També consideren que els preus de venda i el nombre de persones ocupades en el sector es mantindran. Així ho manifesten el 62,5% de les empreses. Pel que fa a les expectatives en obra pública, es preveu que aquestes disminueixin en un 60% dels casos.

Les opinions del sector del comerç respecte a les expectatives per al proper semestre també denoten un manteniment de l'activitat. La meitat de les empreses enquestades creu que el *volum de comandes* es mantindrà en els mateixos nivells que durant el segon semestre de 2009. Gairebé el 70% considera que el nombre de *persones ocupades* i els *preus de compra* dels proveïdors es mantindran en els nivells existents.

La resta de serveis també preveu que la situació no variarà respecte al segon semestre de 2009, amb un manteniment de la seva activitat, de les persones ocupades i dels preus de compra a proveïdors.

La taula 4 mostra les opinions relatives a les *expectatives* sobre la *marxa del negoci* per al proper semestre pels cinc subsectors industrials que l'enquesta contempla.

Expectatives-Marxa del negoci	Augmenta	Es manté	Disminueix
Alimentació	17,2	55,2	27,6
Tèxtil	0,0	70,0	30,0
Metall, extractives i transport	11,9	50,0	38,1
Química	0,0	87,5	12,5
Fusta, paper i altres	6,3	75,0	18,8

Taula 4.

Les opinions reflecteixen unes expectatives d'estabilització de l'activitat respecte els períodes anteriors. És més, en alguns subsectors les opinions sobre disminució de l'activitat s'han reduït considerablement respecte a les aportades en les darreres enquestes.

El sector tèxtil, mostra opinions de manteniment de l'activitat en un 70% de les empreses enquestades. Aquest és un canvi de tendència respecte els darrers períodes.

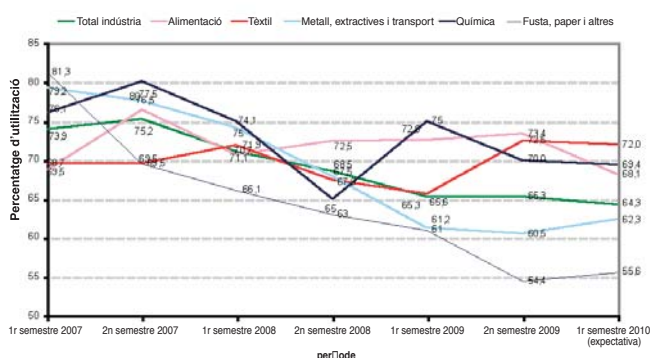
En relació amb les opinions sobre el nombre de persones ocupades, la cartera de comandes i els preus de vendes per als propers mesos, tots els sectors mostren expectatives de manteniment respecte al període anterior. Cal destacar les expectatives sobre el manteniment del nombre d'ocupats expressada per la totalitat de les empreses enquestades. El sector tèxtil és el que expressa les millors expectatives de manteniment de l'ocupació per al proper semestre.

Ús de la capacitat productiva industrial

La figura 3 mostra l'evolució de la mitjana d'utilització de la capacitat instal·lada de les empreses industrials dels diversos sectors durant tot l'any 2007, 2008, 2009 i les expectatives per al primer semestre de 2010.

La figura que en resulta continua mostrant la tendència decreixent en la utilització mitjana de la capacitat productiva

Figura 3. Grau d'utilització de la capacitat productiva.



dels sectors industrials, de la mateixa manera que ve succeint en els dos darrers semestres, tot i que menys accentuada. El sector de la fusta, paper i altres és el que té menys expectatives d'utilització de la capacitat productiva. El sector químic que manifestava haver augmentat l'ús de la seva capacitat productiva durant el primer semestre del 2009 afirma haver-la reduït el segon semestre de 2009 i preveu que disminuirà durant el començament de 2010. Les empreses del sector tèxtil mostraven expectatives de disminució de la utilització de la seva capacitat productiva per al segon semestre de 2009, en canvi, però, aquesta ha augmentat i es presenten expectatives d'utilització similars durant el proper semestre

Expectatives de manteniment del nombre d'ocupats

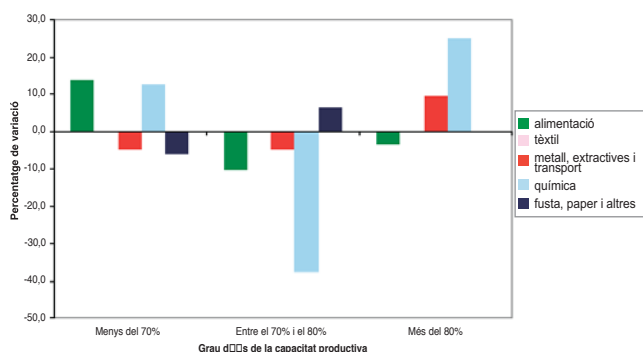
de 2010. El sector alimentari també va preveure graus d'utilització decreixents per al segon semestre de 2009, però s'ha mantingut a nivells similars. Les seves expectatives, però, per al primer semestre de 2010 són de descens.

La figura 4 mostra la diferència, sector a sector, entre el grau de capacitat productiva utilitzada el segon semestre de 2009 amb

l'esperada per al primer de 2010. Segons les tres categories considerades, el sector químic i tèxtil destaquen amb unes expectatives d'utilització per sobre del 80%.

El sector alimentari es posiciona en un nivell d'utilització de la capacitat inferior al 70%, i el de la fusta, extractives i transport entre el 70% i el 80%. El sector tèxtil no mostra diferències en el grau d'utilització de la capacitat productiva.

Figura 4. Evolució entre semestres de la capacitat productiva utilitzada.



Previsions de facturació

Es manté l'opinió generalitzada d'un manteniment en el nivell de facturació. D'una banda, el 46,8% de les empreses enquestades consideren que durant el primer semestre de 2010 la seva facturació es mantindrà en els mateixos nivells que el darrer semestre de l'any passat. D'altra banda, un 38,4% pensen que disminuirà i el 14,8% restant preveu un ascens.

Per sectors, l'opinió de les empreses del comerç és la més pessimista; un 46,1% preveu que la seva facturació

disminuirà respecte al període anterior. A la resta de sectors domina la percepció d'un manteniment de la seva facturació. Un 62,5% de les empreses enquestades dels sectors químic i de la fusta, paper i altres opina que la facturació es mantindrà a nivells similars al del semestre anterior.

La taula 5 mostra el grau d'augment o disminució de la facturació en termes percentuals. Per una banda, si es parla de previsions d'augment de la facturació, les expectatives es troben entre l'1 i el 5%, excepte el sector del comerç que preveu augmentos d'entre el 6% i el 10%. D'altra banda, si es parla de previsions de disminució, l'opinió unànime es troba en percentatges superiors al 5%.

Previsió sobre l'evolució de la facturació 1r semestre 2010					
	Augment			Reducció	
	de l'1% al 5%	del 6% al 10%	més del 10%	del -1% al -5%	més del -5%
Indústria	50,2	31,1	18,7	9,9	90,1
Construcció	60,0	20,0	20,0	9,5	90,5
Comerç a l'engròs i al detall	22,2	55,6	22,2	16,7	83,3
Resta serveis	46,2	38,5	15,4	29,7	70,3

Taula 5.

Factors que afecten la marxa del negoci de les empreses per a la demarcació de Lleida

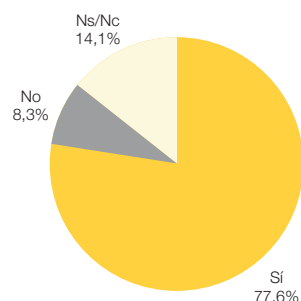
Com ja es va fer a l'enquesta del darrer semestre de 2008, aquest període s'ha demanat als enquestats quins són els factors que afecten la marxa del seu negoci. Així doncs, la debilitat de la demanda i la dificultat de finançament o tresoreria són els factors que més afecten la seva activitat en un 80,4% i 56,2% dels casos.

Creu que el Parc Científic i Tecnològic Agroalimentari és una infraestructura de futur per al sector empresarial de Lleida?

Així mateix, també s'ha demanat l'opinió sobre l'impacte del Parc Científic i Tecnològic Agroalimentari per a les terres de Lleida i les seves empreses. La resposta ha estat

idèntica: tots els sectors industrials el consideren una infraestructura de futur. El sector que més importància li atorga és el de la indústria del metall, extractives i transport amb un 83,3% d'opinions favorables.

Figura 5. Creu que el Parc Científic i Tecnològic Agroalimentari és una infraestructura de futur per al sector empresarial de Lleida?



Considera que aquesta campanya de rebaixes serà diferent respecte els darrers anys?

Aquesta pregunta ha estat formulada només al sector comercial i les respostes han estat molt repartides. La figura 6 en mostra els resultats.

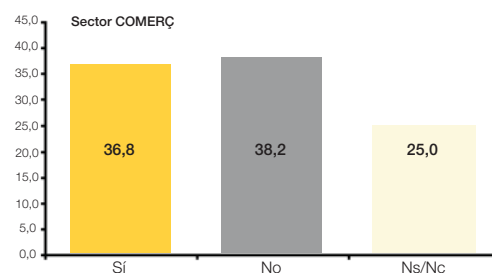


Figura 6. Considera que aquesta campanya de rebaixes serà diferent respecte els darrers anys?

Els que consideren que aquesta campanya de rebaixes serà diferent de l'anterior creuen, en un 53,6 dels casos, que serà degut a un augment de les vendes respecte l'any anterior.

Així mateix, els que pensen que les vendes seran superiors a les de l'any anterior consideren que aquest augment serà fruit de la campanya de descomptes més grans que apliquen respecte a temporades passades.