

# Ritme Econòmic

## Clima empresarial de Lleida. 3er trimestre de 2012

### 1. Principals indicadors de clima empresarial. Lleida. 3er trimestre de 2012 Marxa del negoci per sector d'activitat.

	A l'alça	Estable	A la baixa	Saldo
<b>Total</b>				
Evolució	8,1	40,4	51,5	<b>-43,4</b>
Expectatives	4,9	36,7	58,5	<b>-53,6</b>
<b>Indústria</b>				
Evolució	14,5	43,4	42,2	<b>-27,7</b>
Expectatives	8,4	42,2	49,4	<b>-41,0</b>
<b>Construcció</b>				
Evolució	4,3	44,7	51,1	<b>-46,8</b>
Expectatives	2,1	27,7	70,2	<b>-68,1</b>
<b>Comerç</b>				
Evolució	3,8	26,3	70,0	<b>-66,3</b>
Expectatives	2,5	33,8	63,8	<b>-61,3</b>
<b>Serveis</b>				
Evolució	4,6	46,8	48,6	<b>-44,0</b>
Expectatives	5,5	44,0	50,5	<b>-45,0</b>

- El sector que mostra una evolució y unes expectatives més desfavorables és el comerç, seguit de la construcció i els serveis. En quant a les expectatives les pitjors dades son per la construcció seguida del comerç i els serveis.
- Tant l'evolució com les expectatives més positives son pel sector industrial tot i que de forma molt dèbil.

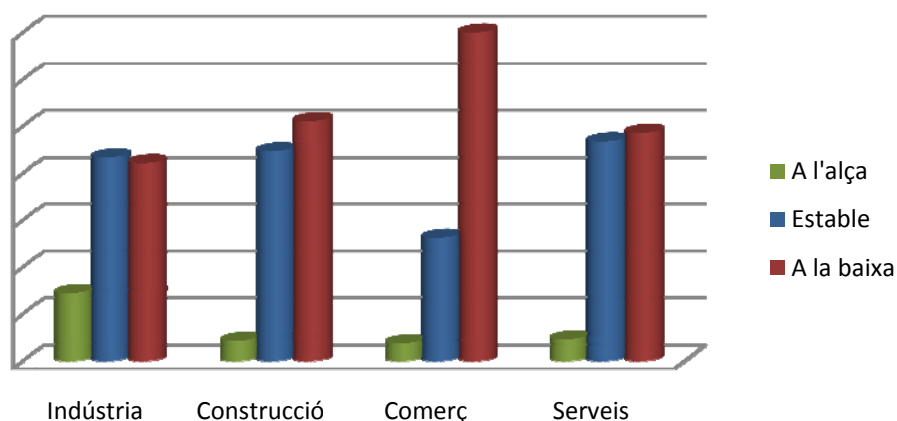
## 2. Principals indicadors de clima empresarial. Lleida. 3er trimestre de 2012

Marxa del negoci per sector d'activitat. Comparatiu mateix trimestre any anterior.

	A l'alça		Estable		A la Baixa		Saldo	
	2012	2011	2012	2011	2012	2011	2012	2011
<b>Total</b>								
Evolució	8,1	12,1	40,4	51,6	51,5	36,3	-43,4	-24,2
Expectatives	4,9	9,4	36,7	56,3	58,5	34,3	-53,6	-24,9
<b>Indústria</b>								
Evolució	14,5	12,0	43,4	62,1	42,2	25,9	-27,7	-13,9
Expectatives	8,4	10,2	42,2	75,0	49,4	14,7	-41,0	-4,5
<b>Construcció</b>								
Evolució	4,3	3,3	44,7	60,4	51,1	36,4	-46,8	-33,1
Expectatives	2,1	11,8	27,7	48,8	70,2	39,3	-68,1	-27,5
<b>Comerç</b>								
Evolució	3,8	9,3	26,3	49,6	70,0	41,2	-66,3	-31,9
Expectatives	2,5	17,1	33,8	56,5	63,8	26,4	-61,3	-9,3
<b>Serveis</b>								
Evolució	4,6	18,6	46,8	39,5	48,6	41,9	-44,0	-23,2
Expectatives	5,5	5,0	44,0	48,3	50,5	46,7	-45,0	-41,7

- En comparació al mateix trimestre de l'any anterior podem dir que els resultats de marxa del negoci han empitjorat substancialment tant en l'evolució com pel que fa a les expectatives passant de ser molt negatives a en molts casos doblar el nombre empreses que expressen aquesta situació a la baixa.
- La dades d'estabilitat també s'han reduït en tots els casos, excepte en el sector serveis on pràcticament és mantenen.

### Evolució de la marxa del negoci per sector d'activitat. Lleida 3er trimestre de 2012



### 3. Principals indicadors de clima empresarial. Lleida. 3er trimestre de 2012

Marxa del negoci per branques d'activitat del sector industrial.

	A l'alça	Estable	A la baixa	Saldo
<b>Alimentació, begudes i tabac</b>				
Evolució	17,6	64,7	17,6	<b>0,0</b>
Expectatives	11,8	70,6	17,6	<b>-5,9</b>
<b>Tèxtil, confecció, cuir i calçat</b>				
Evolució	0,0	28,6	71,4	<b>-71,4</b>
Expectatives	0,0	14,3	85,7	<b>-85,7</b>
<b>Fusta, suro, paper i arts gràfiques</b>				
Evolució	10,0	40,0	50,0	<b>-40,0</b>
Expectatives	0,0	40,0	60,0	<b>-60,0</b>
<b>Químiques, cautxú i altres</b>				
Evolució	20,0	40,0	40,0	<b>-20,0</b>
Expectatives	30,0	40,0	30,0	<b>0,0</b>
<b>Metal·lúrgica i productes metàl·lics</b>				
Evolució	12,5	37,5	50,0	<b>-37,5</b>
Expectatives	0,0	37,5	62,5	<b>-62,5</b>
<b>Fabricació d'equips Mecànics, elèctrics, electrònics i òptics</b>				
Evolució	30,8	46,2	23,1	<b>7,7</b>
Expectatives	7,7	46,2	46,2	<b>-38,5</b>
<b>Altres indústries manufactureres</b>				
Evolució	0,0	30,0	70,0	<b>-70,0</b>
Expectatives	10,0	20,0	70,0	<b>-60,0</b>

- La indústria tèxtil és la que mostra una evolució i unes expectatives més negatives.
- La indústria de fabricació d'equips mecànics i la química són les branques d'activitat amb una evolució a l'alça més destacada.
- El sector que es mostra més estable és el sector de l'alimentació, begudes i tabac.

#### 4. Principals indicadors de clima empresarial. Lleida. Comparatiu mateix trimestre any anterior. Marxa del negoci per branques d'activitat del sector industrial.

	A l'alça		Estable		A la baixa		Saldo	
	2012	2011	2012	2011	2012	2011	2012	2011
<b>Alimentació, begudes i tabac</b>								
Evolució	17,6	9,3	64,7	73,5	17,6	17,2	0,0	-7,9
Expectatives	11,8	13,2	70,6	80,7	17,6	6,2	-5,9	7
<b>Tèxtil, confecció, cuir i calçat</b>								
Evolució	0,0	21,4	28,6	53,3	71,4	25,4	-71,4	-4
Expectatives	0,0	5,8	14,3	58,3	85,7	36	-85,7	-30,2
<b>Fusta, suro, paper i arts gràfiques</b>								
Evolució	10,0	0	40,0	39,7	50,0	60,3	-40,0	-60,3
Expectatives	0,0	13,7	40,0	60,5	60,0	25,9	-60,0	-12,2
<b>Químiques, cautxú i altres</b>								
Evolució	20,0	16,1	40,0	46,1	40,0	37,8	-20,0	-21,7
Expectatives	30,0	11,7	40,0	76,8	30,0	11,5	0,0	0,2
<b>Metal·lúrgica i productes metàl·lics</b>								
Evolució	12,5	0	37,5	42	50,0	58	-37,5	-58
Expectatives	0,0	0	37,5	72,2	62,5	27,8	-62,5	27,8
<b>Fabricació d'equips Mecànics, elèctrics, electrònics i òptics</b>								
Evolució	30,8	20,9	46,2	43,2	23,1	35,9	7,7	-14,9
Expectatives	7,7	6,4	46,2	61	46,2	32,6	-38,5	-26,2
<b>Altres indústries manufactureres</b>								
Evolució	0,0	0	30,0	71,3	70,0	28,7	-70,0	-28,7
Expectatives	10,0	33,8	20,0	53,1	70,0	13	-60,0	20,8

## 5. Principals indicadors de clima empresarial. Lleida. 3er trimestre de 2012

### Marxa del negoci per sector d'activitat comparatiu amb Catalunya.

	Lleida	Catalunya
<b>Indústria</b>		
Evolució respecte del trimestre anterior	-27,7	-39,5
Expectatives	-41,0	-43,4
<b>Construcció</b>		
Evolució respecte del trimestre anterior	-46,8	-58,4
Expectatives	-68,1	-68,3
<b>Comerç</b>		
Evolució respecte del trimestre anterior	-66,3	-58,7
Expectatives	-61,3	-57,7
<b>Serveis*</b>		
Evolució respecte del trimestre anterior	-44,0	-44,4
Expectatives	-45,0	-48,4

\*Nota: Les dades per Catalunya no inclouen el sector hotelier. En l'enquesta de Clima empresarial de Catalunya es troba desagregat.

- **Tant l'evolució com les expectatives en quant a la marxa del negoci són en tots els sectors d'activitat dèbilment menys negatives a Lleida que a Catalunya exceptuant el comerç.**
- **A Catalunya com a Lleida tant l'evolució com les expectatives mostren xifres altament negatives.**
- **No hi ha cap sector d'activitat que mostri una marxa del negoci positiva.**

**Comentari per Catalunya:** Les expectatives per al proper trimestre presenten saldos negatius en tots els sectors, i només millora el saldo del trimestre actual en el cas del Comerç. La indústria presenta el saldo menys negatiu (-43,4 punts) i se situa 4,9 punts per sota del trimestre actual. Les expectatives de la resta de serveis, l'hostaleria i la construcció mostren saldos encara més negatius per al proper trimestre. De tots, el saldo negatiu més intens el registra la construcció (-68,3). En el cas del comerç, les expectatives per al proper trimestre milloren en un punt el saldo assolit en el trimestre actual.

Tenint en compte els factors que afecten la marxa del negoci, s'observa que la debilitat de la demanda és el que més pesa en tots els sectors. En el comerç i la construcció és on més pesen aquests factors (93,4% i 91,8%, respectivament). El segon factor en importància varia segons el sector: en la indústria, el comerç i l'hostaleria és l'augment de la competència, mentre que en la construcció i en la resta de serveis són les dificultats financeres.

## 6. Principals indicadors de clima empresarial.

Evolució de la Marxa del negoci per sector d'activitat.

Marxa del negoci					
	II 2011	III 2011	I 2012	II 2012	III 2012
<b>Indústria</b>	Es manté	Es manté	Es manté	Disminueix	Es manté
<b>Construcció</b>	Es manté	Es manté	-----	Disminueix	Disminueix
<b>Comerç</b>	Disminueix	Disminueix	Disminueix	Disminueix	Es manté
<b>Serveis</b>	Es manté	Disminueix	Es manté	Disminueix	Es manté

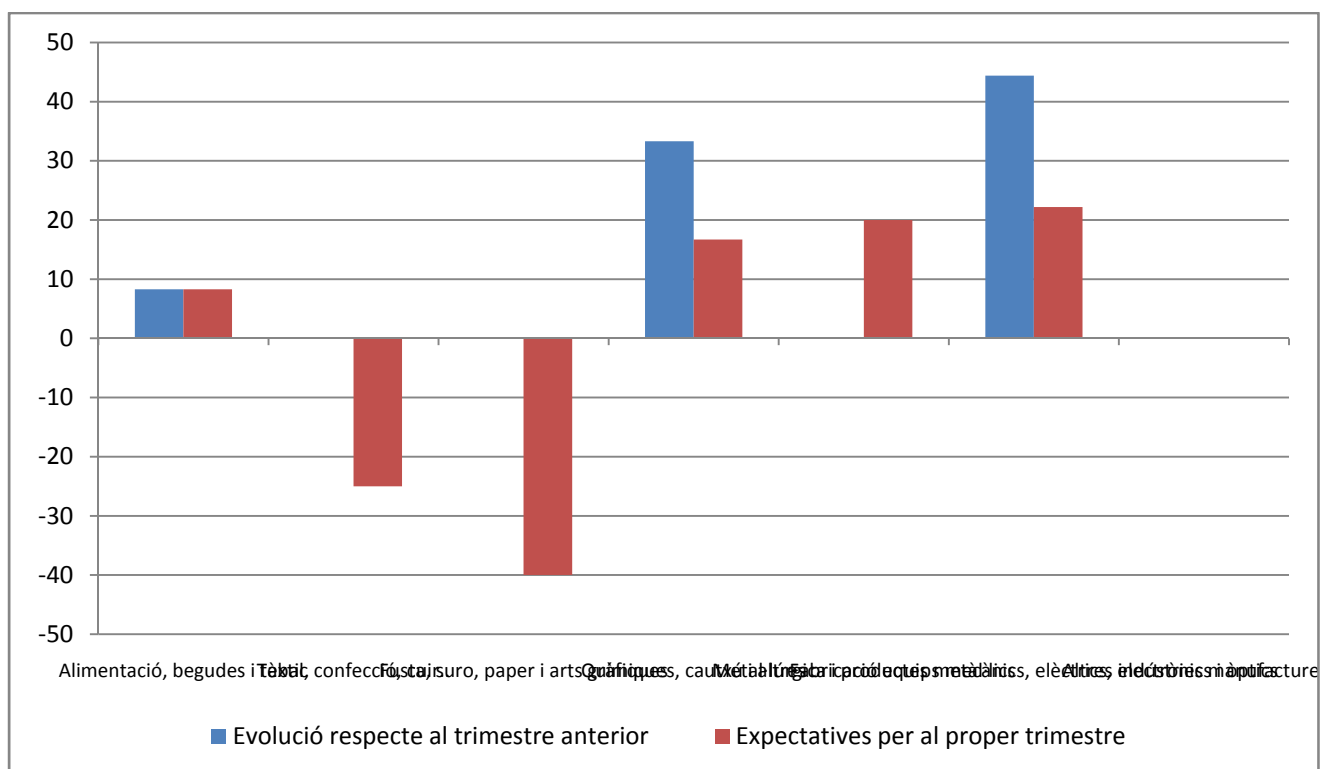
## 7. Facturació a l'estranger per branques d'activitat del sector industrial.

Lleida 3er trimestre 2012

	A l'alça	Estable	A la baixa	Saldo
<b>Alimentació, begudes i tabac</b>				
Evolució respecte al trimestre anterior	16,7	75,0	8,3	<b>8,3</b>
Expectatives per al proper trimestre	16,7	75,0	8,3	<b>8,3</b>
<b>Tèxtil, confecció, cuir i calçat</b>				
Evolució respecte al trimestre anterior	0,0	100,0	0,0	<b>0,0</b>
Expectatives per al proper trimestre	0,0	75,0	25,0	<b>-25,0</b>
<b>Fusta, suro, paper i arts gràfiques</b>				
Evolució respecte al trimestre anterior	20,0	60,0	20,0	<b>0,0</b>
Expectatives per al proper trimestre	0,0	60,0	40,0	<b>-40,0</b>
<b>Químiques, cautxú i altres</b>				
Evolució respecte al trimestre anterior	50,0	33,3	16,7	<b>33,3</b>
Expectatives per al proper trimestre	33,3	50,0	16,7	<b>16,7</b>
<b>Metal·lúrgica i productes metàl·lics</b>				
Evolució respecte al trimestre anterior	25,0	50,0	25,0	<b>0,0</b>
Expectatives per al proper trimestre	40,0	40,0	20,0	<b>20,0</b>
<b>Fabricació d'equips Mecànics, elèctrics, electrònics i òptics</b>				
Evolució respecte al trimestre anterior	44,4	55,6	0,0	<b>44,4</b>
Expectatives per al proper trimestre	33,3	55,6	11,1	<b>22,2</b>
<b>Altres indústries manufactureres</b>				
Evolució respecte al trimestre anterior	33,3	33,3	33,3	<b>0,0</b>
Expectatives per al proper trimestre	0,0	100,0	0,0	<b>0,0</b>

- L'única nota positiva de l'informe ve donada per les empreses exportadores, que manifesten estabilitat en la seva facturació a l'estranger en tots els sectors.
- Les expectatives més positives de facturació a l'estranger són pel sector metal·lúrgic i de productes mecànics, en quant a l'evolució respecte al trimestre anterior és el sector químic el que mostra una major alça.
- El sector de la fusta, suro i paper presenta les expectatives més negatives de cara al proper trimestre.

## 8. Facturació a l'estranger per branques d'activitat del sector industrial. Lleida 3er trimestre 2012



## 9. Aquest trimestre s'ha preguntat a les empreses si estan d'acord amb la mesura de pujada de l'iva i reducció de les cotitzacions socials:

Tots els sectors d'activitat mostren el seu rotund desacord (entre 90 i 96% de les respostes) en la mesura. D'aquestes entre el 70 y el 75% opina que aquesta decisió deprimirà més el consum i no es crearà ocupació.

Del 10% d'empreses que han mostrat el seu acord amb la pujada de l'iva i la reducció de les cotitzacions socials majoritàriament creuen que la mesura afavorirà la creació d'ocupació i la reducció de dèficit públic i només una minoria considera que afavorirà la creació d'ocupació el 2013 i 2014.

Finalment cal remarcar que com a resposta a aquesta pujada el 50% de les empreses del sector industrial, de la construcció i de la resta de serveis manifesta que traslladarà completament l'augment de l'iva als preus de venda.

En canvi en l'Hostaleria la meitat de les empreses optaran per reduir els marges comercials i en el comerç les empreses es reparteixen entre reduir els marges comercials, traslladar completament l'incrementa als preus i repartir-ho entre les dues opcions.