



Cambra de Comerç
de Lleida

125
anys

Anselm Clavé 2
25007 - LLEIDA
Tel. 973.23.61.61
Fax. 973.24.74.67
lleida@cambralleida.org
www.cambralleida.org



**PORTAL DE TRANSPARÈNCIA
TRANSPARÈNCIA DE L'ACTIVITAT PÚBLICA**

ÍNDEX:

*INFORMACIÓ INSTITUCIONAL, ORGANITZATIVA I DE
PLANIFICACIÓ*

- I. INTRODUCCIÓ
- II. NORMATIVA REGULADORA
- III. NATURALESA I FUNCIONS
- IV. ESTRUCTURA ORGANITZATIVA
- V. ORGANIGRAMA

INFORMACIÓ ECONÒMICA I PRESSUPOSTÀRIA

- VI. RÈGIM ECONÒMIC
- VII. CONVENIS DE LA CAMBRA
- VIII. RETRIBUCIÓ DEL PERSONAL
- IX. RETRIBUCIÓ ALTS CÀRRECS
- X. PRESSUPOST I COMPTES ANUALS

I. INTRODUCCIÓ

La Cambra Oficial de Comerç, Indústria i Serveis de Lleida (en endavant, La Cambra), constituïda el 10 de gener de 1887, és una Corporació de Dret Públic, creada amb la finalitat de representació, promoció i defensa dels interessos generals del comerç, la indústria i els serveis, així com la prestació de serveis a les empreses, constituïda amb personalitat jurídica i plena capacitat d'obrar pel compliment de les seves finalitats.

Amb l'aprovació de la Llei 4/2014, d'1 d'abril, Bàsica de les Cambres Oficials de Comerç, Indústria i Navegació es van introduir una sèrie de reformes que pretenen impulsar a les Cambres com entitats de prestació de serveis, emmarcant a les Cambres dintre d'un model adreçat a resultats. No obstant, com institucions bàsiques per al desenvolupament econòmic i empresarial del país, es manté la seva naturalesa com corporacions de dret públic, garantint una sèrie de funcions públic-administratives recollides en l'articulat de la Llei Bàsica.

Aquesta Corporació, gestionada per les pròpies empreses representants dels diferents sectors productius de la seva demarcació es configura com a òrgan consultiu i de col·laboració amb les Administracions Públiques, sense perjudici dels interessos privats que persegueixen. En tot cas, l'estructura i el funcionament de les Cambres és democràtic.

La Cambra, en tant que corporació de Dret Públic resta subjecte a les obligacions, garanties i responsabilitats establertes en la normativa sobre transparència, accés a la informació pública i bon govern, per aquest motiu, el present document de transparència es presenta segons l'establert en els articles 6 i 8 de la Llei 19/2013, de 9 de desembre, de transparència, accés a la informació pública i bon govern (BOE Núm. 295, 10 de desembre de 2013) i l'article 16.3. de la Llei 4/2014 (BOE núm. 80, 2 d'abril de 2014), i la Llei catalana 19/2014, de 29 de desembre, de transparència, accés a la informació pública i bon govern (en endavant, Llei 19/2014), publicada al DOGC el 31.12.2014.

Les Cambres en tant que corporacions de Dret Públic (article 3.1b de la Llei 19/2014), resten subjectes a les obligacions, garanties i responsabilitats establertes en la normativa sobre transparència, accés a la informació pública i bon govern. Ara bé, atès que les Cambres, d'acord amb la seva regulació específica, desenvolupen tant funcions públic administratives com activitats privades, aquelles obligacions, garanties i responsabilitats legals s'estenen només sobre les funcions públiques que desenvolupen.

Concretament la Cambra és cridada a desenvolupar i facilitar la informació que es troba subjecte en "allò que afecta l'exercici de llurs funcions públiques" i és el que dóna resposta el present document que es difon a través del web de la pròpia Cambra, donant compliment a l'article 5.1 de la Llei 19/2014, que assenyala: "*1. Els subjectes obligats han d'adoptar les mesures necessàries per a facilitar a les persones el coneixement de la informació pública. **La informació subjecta al règim de transparència s'ha de fer pública en les seues electròniques i els llocs web dels subjectes obligats, d'una manera clara, estructurada i en format reutilitzable***".

De la tutela

Cal també esmentar que les Cambres es troben supeditades en les seves actuacions i funcions públic-administratives a la tutela del Departament de la Generalitat que té atribuïdes les funcions (actualment el Departament d'Empresa i Ocupació) de control de legalitat de les actuacions, i que comprèn l'exercici de les potestats administratives d'aprovació, fiscalització, resolució de recursos, creació, suspensió, dissolució, fusió i integració de les cambres, i també la suspensió i la dissolució dels òrgans de govern de les mateixes.

Àmbit de la Cambra

La Cambra exerceix les seves competències i funcions, realitza les seves activitats i presta els seus serveis en l'àmbit territorial de la seva demarcació que comprèn la província de Lleida, a excepció feta dels municipis següents:

Agramunt, Anglesola, Barbens, Bellpuig, Castellnou de Seana, Castellserà, Ciutadilla, Claravalls, La Figuerosa, La Fuliola, Guimerà, Ivars d'Urgell, Maldà, Montornès, Nalec, Omells de Na Gaia, Ossó de Sió, Penelles, Preixana, Preixens, Puigverd d'Agramunt, Sant Martí de Riucorb, Talladell, Tàrrega, Tornabous, Vallbona de les Monges, Verdú, Vilagrasa, Vilanova de Bellpuig, que pertanyen a la demarcació de la Cambra Oficial de Comerç i Indústria de Tàrrega.

La seu corporativa es troba a la ciutat de Lleida, C. Anselm Clavé núm 2, sense perjudici de poder-la canviar, en cas de ser convenient.

La Cambra té Delegacions obertes a les ciutats de Balaguer, Mollerussa, Les Borges Blanques, Cervera, Solsona, Tremp, La Pobla de Segur, El Pont de Suert, La Seu d'Urgell, Vielha i Sort.

NORMATIVA REGULADORA

A continuació es recull la normativa d'aplicació a les Cambres i més concretament en relació al compliment de les obligacions de transparència, en el que es refereix a les activitats derivades de les funcions públiques de les corporacions:

De la normativa cameral

- **Llei 4/2014**, d'1 d'abril, *Bàsica de les Cambres Oficials de Comerç, Indústria, Serveis i Navegació* (BOE núm. 80, 02-04-2014).

- **LLEI 14/2002**, de 27 de juny, de les cambres oficials de comerç, indústria i navegació de Catalunya i del Consell General de les Cambres DOGC núm. 3671, 05.07.2002. *Aquesta normativa no ha desenvolupat la Llei Bàsica vigent, restant a l'espera del seu desplegament.*

- **Reglament de Règim Interior de la Cambra Oficial de Comerç, Indústria i Serveis de Lleida**. *Reglament pendent d'adaptació a la nova normativa bàsica a l'espera del desplegament de la llei catalana.*

De la normativa de transparència

- **Llei estatal 19/2013**, de 9 de desembre, de **transparència, accés a la informació pública i bon govern**

- **Llei catalana 19/2014**, del 29 de desembre, de **transparència, accés a la informació pública i bon govern** (en endavant, Llei 19/2014), publicada al DOGC el 31.12.2014.

- Remissió a l'enllaç del web de la Cambra:

<http://www.cambralleida.org/transparencia>

A continuació es destaquen els articles de la Llei 4/2014 que regulen la naturalesa, funcions i estructura organitzativa de la Corporació.

II. NATURALES I FUNCIONS

La Llei de Cambres, Llei 4/2014, d'1 d'abril, Bàsica de les Cambres Oficials de Comerç, Indústria, Serveis i Navegació atribueix a partir del seu articulat la naturalesa jurídica de corporació de dret públic, les finalitats i funcions de les Cambres diferenciant les de caràcter public-administratives i les activitats privades segons la normativa que a continuació es reproduïx:

Article 2. Naturalesa i règim jurídic

Les Cambres Oficials de Comerç, Indústria, Serveis i Navegació són corporacions de dret públic amb personalitat jurídica i plena capacitat d'obrar per al compliment de les seves finalitats, que es configuren com a òrgans consultius i de col·laboració amb les Administracions Públiques, sense menyscapte dels interessos privats que persegueixen. La seva estructura i funcionament hauran de ser democràtics.

Article 3. Finalitat

Les Cambres Oficials de Comerç, Indústria, Serveis i Navegació tenen com a finalitat la representació, promoció i defensa dels interessos generals del comerç, la indústria, els serveis i la navegació, així com la prestació de serveis a les empreses que exerceixin les indicades activitats. Així mateix, exerciran les competències de caràcter públic que els atribueix aquesta Llei i les que els puguin ser assignades per les Administracions Públiques conforme els instruments que estableix l'ordenament jurídic.

Article 5. Funcions

1. Les Cambres Oficials de Comerç, Indústria, Serveis i Navegació tindran les següents funcions de caràcter públic-administratiu:

- a) Expedir certificats d'origen i altres certificacions relacionades amb el tràfic mercantil, nacional i internacional, en els supòsits previstos en la normativa vigent.*
- b) Recopilar els costums i usos mercantils, així com les pràctiques i usos dels negocis i emetre certificacions sobre la seva existència.*
- c) Ser òrgan d'assessorament de les Administracions Públiques, en els termes que les mateixes estableixin, per al desenvolupament del comerç, la indústria, els serveis i la navegació.*
- d) Desenvolupar activitats de suport i estímul al comerç exterior.*
- e) Participar amb les administracions competents en l'organització de la formació pràctica en els centres de treball inclosa en els ensenyaments de Formació Professional i en les accions i iniciatives formatives de la Formació Professional Dual, especialment en la selecció i validació de centres de treball i empreses, en la*

designació i formació de tutors dels alumnes i en el control i avaluació del compliment de la programació, sense perjudici de les funcions que puguin atribuir-se a les organitzacions empresarials en aquest àmbit.

f) Tramitar, en els casos en què així siguin requerides per l'Administració General de l'Estat, els programes públics d'ajudes a les empreses en els termes en què s'estableixin en cada cas, així com gestionar els serveis públics relacionats amb les mateixes quan la seva gestió li correspongui a l'Administració de l'Estat.

g) Gestionar, en els termes de l'article 8 d'aquesta Llei, un cens públic de totes les empreses, així com dels seus establiments, delegacions i agències radicats en la seva demarcació.

h) Actuar de finestretes úniques empresarials, quan siguin requerides per a això per les Administracions Públiques competents.

i) Col·laborar amb les Administracions Públiques en la simplificació administrativa dels procediments per a l'inici i desenvolupament d'activitats econòmiques i empresarials, així com en la millora de la regulació econòmic-empresarial.

j) Impulsar actuacions dirigides a l'increment de la competitivitat de les petites i mitjanes empreses, i fomentar la innovació i transferència tecnològiques a les empreses.

k) Impulsar i col·laborar amb les Administracions Públiques en la implantació de l'economia digital de les empreses.

l) En cas que l'autoritat de gestió dels Fons de la Unió Europea ho consideri procedent, les Cambres podran participar en la gestió de Fons de la Unió Europea dirigits a la millora de la competitivitat en les empreses.

2. També correspondrà a les Cambres Oficials de Comerç, Indústria, Serveis i Navegació desenvolupar les funcions públic-administratives que s'enumeren a continuació, en la forma i amb l'extensió que es determini, si escau, per les Comunitats Autònomes.

a) Proposar a les Administracions Públiques quantes reformes o mesures considerin necessàries o convenients per al foment del comerç, la indústria, els serveis i la navegació.

b) Col·laborar en l'elaboració, desenvolupament, execució i seguiment dels plans que es dissenyin per a l'increment de la competitivitat del comerç, la indústria, els serveis i la navegació.

c) Col·laborar amb les Administracions Públiques com a òrgans de suport i assessorament per a la creació d'empreses.

d) Col·laborar amb les Administracions Públiques mitjançant la realització d'actuacions materials per a la comprovació del compliment dels requisits legals i verificació d'establiments mercantils i industrials complint amb l'establert en la normativa general i sectorial vigent.

e) Elaborar les estadístiques, enquestes d'avaluació i estudis que consideri

necessaris per a l'exercici de les seves competències.

f) Promoure i cooperar en l'organització de fires i exposicions.

g) Col·laborar als programes de formació establerts per centres docents públics o privats i, si escau, per les Administracions Públiques competents.

h) Informar dels projectes de normes emanats de les Comunitats Autònomes que afectin directament als interessos generals del comerç, la indústria, els serveis o la navegació, en els casos i amb l'abast que l'ordenament jurídic determini.

i) Tramitar els programes públics d'ajudes a les empreses en els termes que s'estableixin en cada cas, així com gestionar serveis públics relacionats amb les mateixes, quan la seva gestió correspongui a l'administració autonòmica.

j) Col·laborar amb l'administració competent informant els estudis, treballs i accions que es realitzin per a la promoció del comerç, la indústria, els serveis i la navegació.

k) Contribuir a la promoció del turisme en el marc de la cooperació i col·laboració amb les Administracions Públiques competents.

l) Col·laborar amb les administracions competents per facilitar informació i orientació sobre el procediment d'avaluació i acreditació per al reconeixement de les competències professionals adquirides per experiència laboral, així com en l'aportació d'instal·lacions i serveis per a la realització d'algunes fases del procediment, quan aquestes administracions ho estableixin.

m) Les Cambres de Comerç també podran desenvolupar qualsevol altra funció que les Comunitats Autònomes, en l'exercici de les seves competències, considerin necessàries.

3. Les Cambres Oficials de Comerç, Indústria, Serveis i Navegació **podran dur a terme altres activitats, que tindran caràcter privat i es prestaran en règim de lliure competència**, que contribueixin a la defensa, suport o foment del comerç, la indústria, els serveis i la navegació, o que siguin d'utilitat per al desenvolupament de les indicades finalitats i, especialment, establir serveis d'informació i assessorament empresarial. Així mateix, podran difondre i impartir formació en relació amb l'organització i gestió de l'empresa; prestar serveis de certificació i homologació de les empreses i crear, gestionar i administrar borses de franquícia, de subproductes, de subcontractació i de residus, així com llotges de contractació, complint els requisits exigits en la normativa sectorial vigent per a l'exercici d'aquestes activitats.

També podran exercir activitats de mediació, així com d'arbitratge mercantil, nacional i internacional, de conformitat amb l'establert en la legislació vigent.

4. Per l'adequat desenvolupament de les seves funcions, i prèvia autorització de l'administració tutelar, les Cambres Oficials de Comerç, Indústria, Serveis i

Navegació podran promoure o participar en tota classe d'associacions, fundacions i societats civils o mercantils, així com celebrar els oportuns convenis de col·laboració. L'administració tutelar determinarà els mecanismes de seguiment corresponents.

5. L'autorització al fet que fa referència l'apartat anterior no implicarà, en cap cas, l'assumpció de responsabilitat alguna, ni principal ni subsidiària, per part de l'administració tutelar en relació als drets i obligacions derivats de les actuacions de les Cambres de comerç en l'àmbit de les seves activitats privades.

6. Per a l'adequat desenvolupament de les seves funcions, les Cambres Oficials de Comerç, Indústria, Serveis i Navegació així com la Cambra Oficial de Comerç, Indústria, Serveis i Navegació d'Espanya i les Administracions Públiques podran celebrar convenis dels previstos per les lletres c) i d) de l'article 4.1 del Text Refós de la Llei de Contractes del Sector Públic, aprovat per el Reial decret Legislatiu 3/2011, de 14 de novembre, quan es donin els supòsits per a això, i celebrar contractes en els quals les Administracions Públiques s'acomodaran a les prescripcions del citat Text Refós i servir-se dels restants instruments permesos per l'ordenament jurídic vigent. En el desenvolupament de les funcions públic-administratives es garantirà una adequada coordinació amb les Administracions Públiques mitjançant la signatura dels oportuns instruments de col·laboració, així com a través dels Plans d'actuacions que, si s'escau, dictin les Administracions competents per raó de la matèria.

Així mateix, les Cambres Oficials de Comerç, Indústria, Serveis i Navegació, i la Cambra Oficial de Comerç, Indústria, Serveis i Navegació d'Espanya, podran subscriure convenis o altres instruments de col·laboració per garantir una adequada coordinació de les seves actuacions amb les dutes a terme per les organitzacions empresarials.

7. En el desenvolupament de les funcions públic administratives, les Cambres garantiran la seva imparcialitat i transparència.

III. ESTRUCTURA ORGANITZATIVA

L'estructura organitzativa de les Cambres es regulen als articles 9 al 15 de la Llei 4/2014, d'1 d'abril, Bàsica de les Cambres Oficials de Comerç, Indústria, Serveis i Navegació, així com al reglament de Règim Interior propi de la Cambra.

Article 9. Organització

1. Els òrgans de govern de les Cambres Oficials de Comerç, Indústria, Serveis i Navegació són el ple, el comitè executiu i el president.

2. A més, les Cambres comptaran amb un secretari general, personal directiu i el personal laboral necessari per al correcte compliment de les seves funcions.

3. No podran formar part dels òrgans de govern, ser nomenats secretari general ni ocupar els llocs directius assenyalats en aquest article els qui estiguin inhabilitats per a ocupació o càrrec públic.

Article 10. Ple

1. El ple és l'òrgan suprem de govern i representació de la Cambra, que estarà compost per un nombre no inferior a 10 ni superior a 60 vocals, el mandat de les quals durarà quatre anys.

2. Els vocals que componen el ple estaran determinats en els següents grups:

a) Com a mínim, dos terços dels vocals del ple seran els representants de totes les empreses pertanyents a les Cambres en atenció a la representativitat dels diferents sectors econòmics que es determinarà conforme els criteris que s'estableixin per l'administració tutelar tenint en consideració la seva aportació al PIB, el nombre d'empreses i l'ocupació. Aquests vocals seran triats mitjançant sufragi lliure, igual, directe i secret, entre totes les persones físiques i jurídiques que exerceixin una activitat comercial, industrial, de serveis i de navegació en la demarcació.

b) Representants d'empreses i persones de reconegut prestigi en la vida econòmica dins de la circumscripció de cada Cambra, en la forma que determini l'administració tutelar, a proposta de les organitzacions empresarials intersectorials i territorials més representatives. A aquest fi, les citades organitzacions empresarials presentaran la llista de candidats proposats en nombre que correspongui a les vocalies a cobrir.

c) Representants de les empreses de major aportació voluntària en cada demarcació, triats en la forma que es determini per l'administració tutelar.

3. Podran assistir a les reunions del ple, amb veu però sense vot, les persones de reconegut prestigi de la vida econòmica de l'àmbit territorial de demarcació de la Cambra. A tal fi, el president proposarà als vocals de les lletres a), b), i c) una llista de candidats que superi en un terç el nombre de vocalies a triar.

4. Els membres del ple enumerats en les lletres a), b), i c) triaran al president de la Cambra així com a les persones de reconegut prestigi previstes en l'apartat.

5. El nombre de les vocalies de cadascun dels grups determinats en els apartats anteriors serà establert per les administracions tutelars, garantint en tot cas que, com a mínim, dos terços d'aquestes corresponguin a els representants de totes les empreses pertanyents a les Cambres triats per sufragi lliure, igual, directe i secret.

6. El secretari general i el director gerent, si ho hi hagués, assistiran, amb veu però sense vot, a les reunions del ple.

Article 11. Comitè executiu

El comitè executiu és l'òrgan permanent de gestió, administració i proposta de la Cambra i estarà format per el president, vicepresidents, el tresorer i els membres del ple que es determinin. L'administració tutelar regularà el nombre de membres integrants del comitè, podent designar a un representant que haurà de ser necessàriament convocat a les reunions de l'indicat òrgan de govern. Així mateix, el secretari general i el director gerent, si n'hi hagués, assistiran, amb veu però sense vot, a les reunions del comitè executiu.

Article 12. President

El president, que serà triat pel ple en la forma que determini el Reglament de Règim Interior, ostentarà la representació de la Cambra i la presidència de tots els seus òrgans col·legiats, sent responsable de l'execució dels seus acords.

Article 13. Secretari general

1. Les Cambres tindran un secretari general que haurà de ser llicenciat o titulat de grau superior. Aquest lloc estarà sotmès al règim de contractació laboral.

2. El ple nomenarà i cessarà al secretari general mitjançant acord motivat adoptat per la meitat més un dels seus membres. El nomenament tindrà lloc prèvia convocatòria pública de la vacant.

3. Entre les funcions del secretari general constaran assistir a les reunions del ple i el comitè executiu amb veu però sense vot i vetllar per la legalitat dels acords adoptats pels òrgans de govern.

Article 14. **Director gerent.**

1. Les cambres poden nomenar un director gerent, amb les funcions executives i directives que se li atribueixin, que ha de ser llicenciat o titulat de grau superior. Aquest lloc està sotmès al règim de contractació laboral.

2. Correspon al ple el nomenament i cessament del director gerent, a proposta del president i per acord motivat per la meitat més un dels seus membres, amb la finalitat de garantir la idoneïtat per al bon exercici de les seves funcions.

3. Quan no hi hagi director gerent, les seves funcions les ha d'assumir el secretari general.

Article 15. **Personal**

El personal al servei de les Cambres quedarà subjecte a la normativa laboral vigent.

ELS ÒRGANS DE GOVERN DE LA CAMBRA

El Reglament de Règim Interior de la Cambra Oficial de Comerç i Serveis de Lleida recull en el seu article 10 el concepte i composició del Ple.

El **Ple** és l'òrgan suprem de govern i representació de la Cambra i està compost pels membres que s'enumeren a continuació, el mandat dels quals serà de quatre anys:

- a) 35 membres o vocals que hauran de ser elegits mitjançant sufragi lliure, igual, directe i secret entre tots els electors de la Cambra, classificats en grups i categories en la forma i el nombre assenyalat per l'annex primer d'aquest reglament, de manera que estiguin representats en el Ple els interessos econòmics generals i hi tinguin adequada presència les diverses modalitats comercials, industrials i de serveis de l'àmbit territorial de la Cambra, d'acord amb la importància econòmica relativa dels diversos grups econòmics.
- b) 4 membres o vocals que hauran de ser elegits pels altres membres del Ple a què es refereix l'apartat a) anterior, entre persones de reconegut prestigi en la vida econòmica dins l'àmbit territorial de la Cambra, a proposta de les organitzacions empresarials a la vegada intersectorials i territorials més representatives en l'esmentat àmbit territorial i que tinguin la condició legal de més representatives.

Ple: *Format per 39 vocals, triats democràticament -últimes eleccions juny 2010- que representen les diferents activitats econòmiques i empresarials de la demarcació (relacionats a continuació).*

El Reglament de Règim Interior de la Cambra Oficial de Comerç i Serveis de Lleida

recull en el seu article 13 el concepte i composició del **Comitè Executiu**:

1. El Comitè Executiu és l'òrgan permanent de gestió, administració i de proposta de la Cambra.
2. És un òrgan col·legiat compost per dotze membres i format per: el President/a, el Vicepresident/a primer/a, el Vicepresident/a segon/a, el Vicepresident/a tercer/a, el Tresorer/a, i set Vocals.
3. Actuarà de secretari/ària, amb veu però sense vot, el/la de la corporació.
4. El director/a gerent assistirà a les sessions del Comitè Executiu amb veu però sense vot.
5. Dels acords del Comitè Executiu seran responsables col·legiadament tots els assistents amb dret a vot, llevat que hagin votat en contra i fet les oportunes reserves, les qual es reflectiran a l'acta.

Comitè executiu: Format per dotze membres del Ple. (relacionats a continuació).

Membres PLE Cambra de Lleida :
www.cambralleida.org/ple

(Mandat 2010-2014)

Membres COMITÈ EXECUTIU Cambra de Lleida:
www.cambralleida.org/comite

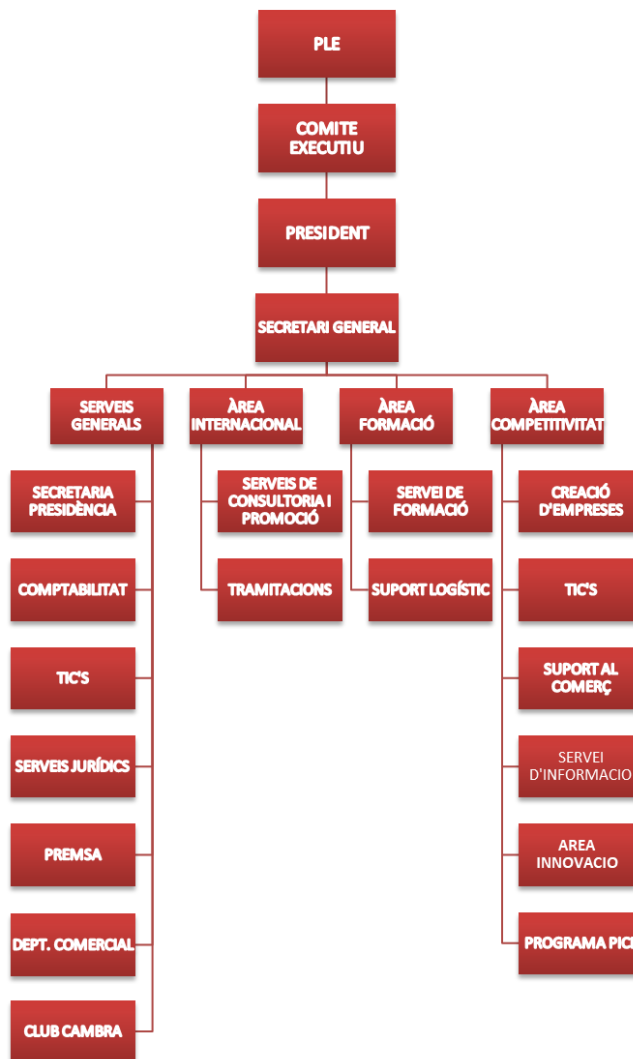
(Mandat 2010-2014)

IV.EQUIP ORGANITZATIU DE LA CAMBRA

A continuació es recull l'organigrama de l'equip de la Cambra. Destacar que l'organització treballa per projectes i per tant no és un organigrama tradicional jeràrquic sinó funcional.

ORGANIGRAMA

Comentado [JRP1]:



V. RÈGIM ECONÒMIC

A continuació es recull la regulació del règim econòmic de les Cambres segons la Llei 4/2014, d'1 d'abril, Bàsica de les Cambres Oficials de Comerç, Indústria, Serveis i Navegació, aquest aspecte serà desenvolupat en el darrer apartat d'aquest document on s'informa dels pressupostos i comptes anuals.

Article 19. *Règim econòmic*

1. Les Cambres Oficials de Comerç, Indústria, Serveis i Navegació disposaran dels següents ingressos:

- a) Els ingressos ordinaris i extraordinaris obtinguts per els serveis que prestin i, en general, per l'exercici de les seves activitats.*
- b) Els productes, rendes i increments del seu patrimoni.*
- c) Les aportacions voluntàries d'empreses o entitats comercials.*
- d) Els llegats i donatius que poguessin rebre.*
- e) Els procedents de les operacions de crèdit que es realitzin.*
- f) Qualsevol altre que pugui ser atribuïts per Llei, en virtut de conveni o per qualsevol altre procediment de conformitat amb l'ordenament jurídic.*

Atenent l'article esmentat de la Llei 19/2014, de transparència, assenyalar que el pressupost de la Cambra té els ingressos corresponents a les funcions públiques i a les activitats privades. De tal forma que el pes econòmic dintre del pressupost de les funcions públiques és el que es detalla a continuació:

L'exercici 2017, els ingressos provinents de fons públics computats per la cambra de Comerç de Lleida fou de **522.933,51 €**, fet que va suposar un percentatge del **42,6%** respecte el total dels ingressos de la Corporació.

Detall Ingressos provinents de FONTS PÚBLICS. Exercici 2017

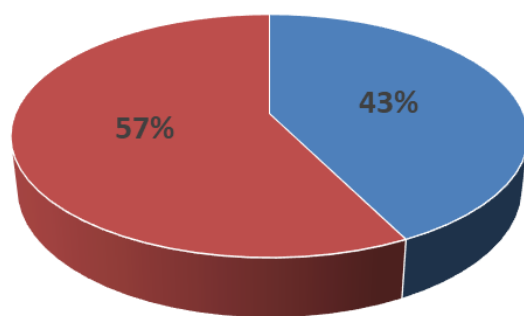
SUBVENCIONS REBUDES PER LA CAMBRA DE COMERÇ DE LLEIDA		
SUBVENCIONS AFECTADES AL DEPARTAMENT DE INTERNACIONALITZACIÓ		
PER REALITZACIÓ DE MISSIONS EMPRESARIALS I ALTRES		33.240,00
-INVERSA HONG KONG (PATRONAT PROMOCIÓ ECONÒMICA-DIPUT. LLEIDA)	15.000,00	
-INVERSA PERÚ (PATRONAT PROMOCIÓ ECONÒMICA-DIPUT. LLEIDA)	15.000,00	
-E.E.N. (C.G.C.C.)	3.240,00	
SUBVENCIONS AFECTADES AL DEPARTAMENT DE DESENVOLUPAMENT EMPRESARIAL		
PER REALITZACIÓ DE FORMACIÓ		176.365,88
-CURS SOC - GESTIÓ ADMINISTRATIVA (GENCAT)	30.789,00	
-CURS SOC - GESTIÓ ADMINISTRATIVA EN RELACIÓ AMB EL CLIENT (GENCAT)	26.865,00	
-CURS SOC - ANGLÈS GESTIÓ COMERCIAL (GENCAT)	7.854,00	
-CURS SOC - FRANCÈS GESTIÓ COMERCIAL (GENCAT)	7.854,00	
-CURS SOC - MARKETING I COMPRA-VENDA INTERNACIONAL (GENCAT)	25.854,00	
-CURS SOC - GESTIÓ ADMINISTRATIVA EN COMERÇ INTERNACIONAL (GENCAT)	22.722,00	
-CURS CONFORCAT - FORMACIÓ TRANSVERSAL (GENCAT)	36.818,12	
-CURS CONFORCAT - FORMACIÓ SECTORIAL (GENCAT)	17.609,76	
ALTRES		14.000,00
-TALLERS COMPETITIVITAT COMERÇ - DIPUTACIÓ LLEIDA	8.000,00	
-JORNADES D'INNOVACIÓ - DIPUTACIÓ LLEIDA	6.000,00	
SUBVENCIONS AFECTADES A ALTRES		
ALTRES		52.000,00
-NITS CAMBRA - DIPUTACIÓ LLEIDA	15.000,00	
-PUBLICITAT I ACTUALITZACIÓ BASE DE DADES SÒL INDUSTRIAL - DIPUTACIÓ	23.000,00	
-DINAMITZACIÓ TERRITORIAL - C.G.C.C.	10.000,00	
-ACTIVITATS POL. IND. EL SEGRE - A.P.I.SEGRE	4.000,00	
TOTAL SUBVENCIONS REBUDES		275.605,88

ENCARREGS DE GESTIÓ REBUTS DE LES ADMINISTRACIONS. Exercici 2017

AFECTATS AL DEPARTAMENT D'INTERNACIONALITZACIÓ I TURISME			40.104,01
-INICIACIÓ A L'EXPORTACIÓ - C.G.C.C. DEMO 2016		597,63	
-PLA DE PROMOCIÓ A L'EXPORTACIÓ - C.G.C.C. DEMO 2016		13.384,08	
-CERTIFICACIÓ TURISME FAMILIAR - C.G.C.C. DEMO 2016		283,57	
-PLA DE PROMOCIÓ A L'EXPORTACIÓ - C.G.C.C. DEMO 2017		21.895,66	
-CERTIFICACIÓ TURISME FAMILIAR - C.G.C.C. DEMO 2017		3.943,07	
SUBVENCIONS AFECTADES AL DEPARTAMENT DE DESENVOLUPAMENT EMPRESARIAL			207.223,62
-CENS COMERÇ - C.G.C.C. DEMO 2016 (REGULARITZACIÓ)		-18,86	
-CENS COMERÇ - C.G.C.C. DEMO 2017		642,15	
-EMPREDORIA - C.G.C.C. DEMO 2016 (REGULARITZACIÓ)		-791,84	
-EMPREDORIA - C.G.C.C. DEMO 2017		6.523,92	
-TIC - C.G.C.C. DEMO 2017		4.251,69	
-P.A. COMPETITIVITAT 2017 - C.C.E.		35.700,00	
-INCYDE 2017- C.G.C.C.		0,00	
-		0,00	
-PICE 2017 - C.C.E.		160.916,56	
TOTAL ENCÀRRECS GESTIÓ REBUTS			247.327,63

Els fons públics que s'han ingressat durant l'exercici 2017, deriven tots de subvencions o convenis de col·laboració amb administracions públiques. Tots els fons públics que es perceben **tenen un destí finalista** vinculat a un servei o activitat concreta que genera les seves corresponents despeses d'activitat. Alguns d'aquests convenis o subvencions no s'atorguen directament o de forma exclusiva a la Cambra de Comerç de Lleida, sinó que s'insereixen dins de programes públics que executen el conjunt de les cambres de Comerç catalanes o espanyoles. Aquest fet suposa que part d'aquests fons públics es percebi de la Cambra de Comerç, Indústria, Serveis i Navegació d'Espanya o bé del Consell General de les Cambres Catalanes.

Distribució dels ingressos realitzats en la liquidació del pressupost del 2017



■ Fons Pùblics ■ Fons Privats

VI. CONVENIS SUBSCRITS AMB L'ADMINISTRACIÓ PÚBLICA

- **Consell de Cambres de Catalunya. Conveni Marc amb el Departament d'empresa i Ocupació de la Generalitat de Catalunya.** El Consell de Cambres de Catalunya té previst renovar el conveni MARC que signa amb la Generalitat de Catalunya que comprèn diverses línies d'actuació. La previsió pressupostària feta pel la Cambra de Comerç de Lleida es percebre l'import de 40.014,00€ en execució de les activitats derivades del referit conveni. D'aquest import, 32.128,00€ es correspondrien a accions relatives a la internacionalització de les empreses (programa d'inici a l'exportació i missions internacionals); i 7.886,00€ a la participació en altres programes de desenvolupament empresarial.
- **Consell de Cambres de Catalunya – Xarxa EEN -European Enterprise Network** En el node de la xarxa EEN a Catalunya hi participen ACC10, el Consell de Cambres de Catalunya i la Cambra de Comerç de Barcelona. Els fons públics originaris de la UE que es preveu percebre per la Cambra de Comerç de Lleida en execució d'actuacions dins del referit node durant l'exercici 2017 és de 3.240,00€.
- **Cámara de España – Programa PICE-. En el Programa Integral de Cualificación y Empleo** – Hi participen diverses administracions públiques i el seu finançament és bàsicament provinent de la U.E. La Cambra de Comerç de Lleida n'és un actor principal en la demarcació i en participa via conveni signat amb la Cámara de España. <http://www.empleoygarantiajuvenil.es/>
- **Cámara de España – Competitividad comercio minorista-** Conveni signat amb la Cámara de España per accions d'assessorament i tallers formatius adreçats al sector del comerç minorista. La previsió pressupostària de fons a percebre el 2017 és de 35.700,00€.
- **Cámara de España – Programa de Formación FP dual.** Per la sensibilització de la importància de la FP dual al teixit empresarial.
- **Cámara de España -Programa Innocàmaras.** Per la sensibilització de la innovació en les pimes.
- **Cámara de España – Programa Ticcamaras .** Per la promoció i l'assessorament en tots els aspectes de la digitalització a les Pimes.
- **Cámara de España -Programa de Turismo.** Per l'assessorament en el sector turístic de la província de Lleida.
- **Cámara de España- Plan internacional de Promoción.** Per la promoció de la internacionalització de les Pimes lleidatanes.
- **Cámara de España – Programas XPANDE i XPANDE DIGITAL.** Per l'assessorament en matèria d'estratègia d'internacionalització i en el camp digital.

- **Diputació de Lleida** – Conveni per la gestió d'emissió i gestió de cobrament dels rebuts del Recurs Cameral Permanent.
- **Cámara de España** – Conveni cessió de dades Hisenda – DATECOS.

ALTRES CONVENIS
Conveni amb el Banc de Sang de Lleida, per la promoció de les donacions de sang entre les empreses.
Conveni amb l'INSTITUT IGNASI LLADONOSA per la realització del Batxillerat Internacional.

VII. RETRIBUCIÓ DEL PERSONAL

El personal de la Cambra està subjecte al dret laboral, de conformitat amb allò que disposa l'article 15 de la Llei 4/2014, d'1 d'abril, Bàsica de les Cambres Oficials de Comerç, Indústria, Serveis i Navegació.

La retribució del personal laboral està sotmès al **conveni col·lectiu d'oficines i despatxos**.

http://dogc.gencat.cat/es/pdogc_canals_interns/pdogc_sumari_del_dogc/?numDOG C=6432&anexos=1

correspon al Comitè Executiu establir el procediment de contractació del personal de la Cambra, el qual haurà de respectar els principis de publicitat i concurrència, excepte en els casos dels càrrecs directius, personal temporal i aquells altres en què la naturalesa del lloc de treball o les circumstàncies de la contractació siguin incompatibles amb aquells principis.

Les incompatibilitats en matèria de personal al servei de la Cambra es regiran per les disposicions de l'Estatut dels Treballadors.

Les retribucions brutes anuals del personal de la Corporació (11 persones) previstes a l'exercici 2017 és de 441.612 €, amb un 1% d'increment respecte l'any anterior.

El personal de la institució, en funció de la seva descripció de treball, desenvolupa activitats tant en l'àmbit de les funcions públiques com en l'àmbit de les activitats privades.

Retribucions brutes anuals 2017 agrupades per categories professionals

RETRIBUCIÓ PERSONAL 2017(Retribució Bruta anual en euros) *	
Càrrecs Alta Direcció	65.480,32 €
Tècnics i Oficials de 1ª	301.747 €
Administratius	68.075 €
Becaris	2.796 €
TOTAL	438.098,32 €

(*) La meritació del salari es distribueix en 12 mensualitats més dos pagues extres (juny i desembre)

RETRIBUCIÓ ÒRGANS DE GOVERN

Els òrgans de govern de la Corporació **no perceben retribució** per l'acompliment de les seves funcions i, reglamentàriament, no podran ser treballadors de la Cambra ni participar en obres o concursos de la Corporació. Així mateix, no podran trobar-se inhabilitats per incapacitat, inelegibilitat o incompatibilitat per la normativa vigent, ni trobar-se culpables en un procediment concursal qualificat de culpable, ni trobar-se complint una pena privativa de llibertat.

El règim de dietes (despeses desplaçaments , manutenció , etc) que meriten els membres dels òrgans de govern es el mateix règim de dietes per desplaçament i manutenció en exercici de les seves funcions que s'aplica al personal laboral.

L'exercici 2017 les despeses en dietes de tot el personal de Cambra i membres dels òrgans de govern ha estat de 2.686,48 i 293,37 € respectivament.

VIII. PRESSUPOST I COMPTES ANUALS

PRESSUPOST ORDINARI D'INGRESSOS I DESPESES 2017

<http://www.cambralleida.org/transparencia>

ÚLTIMS COMPTES ANUALS AUDITADES - EXERCICI 2017

<http://www.cambralleida.org/transparencia>

Aquest document ha estat confeccionat amb les liquidacions dels comptes anuals del 2017 aprovades per l'organisme tutelant .

Josep Ramón Paris i Iglesias
Secretari General