

## Estudi Valoratiu Balança Comercial

*Dades estadístiques de les operacions realitzades per empreses amb domicili fiscal a la província de Lleida.*

**Període:** Gener - desembre 2014.

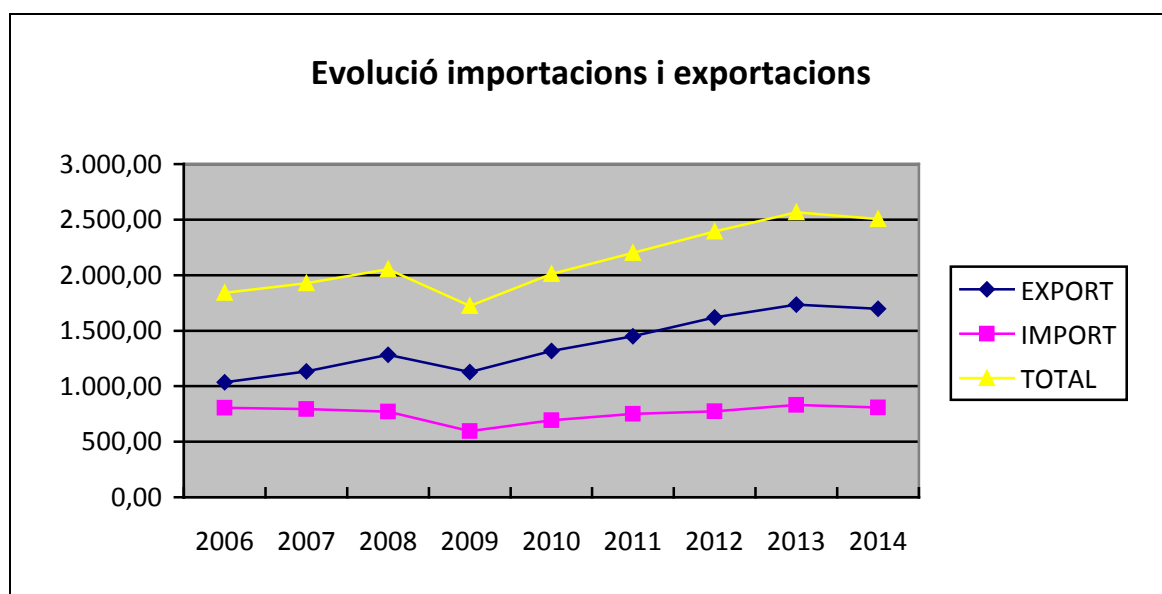
**Font de les dades:** Instituto Español de Comercio Exterior

**Elaboració de l'informe:** Cambra Oficial de Comerç i Indústria de Lleida

### 1-Resultats de la Balança Comercial

En milions EUR

	2006	2007	2008	2009	2010	2011	2012	2013	2014
EXPORT	1.035,45	1.133,46	1.330,63	1.135,78	1.318,09	1.444,12	1.618,78	1.733,47	1.697,01
IMPORT	805,73	794,58	788,41	601,90	693,53	762,66	774,32	831,57	806,94
TOTAL	1.841,18	1.928,04	2.119,04	1.737,68	2.011,62	2.206,78	2.393,10	2.565,04	2.503,95



**Gràfic:** Xifres en milions EUR

Tenint en compte les dades definitives publicades pel Departament de Duanes i Impostos Especials, l'any 2014 la Balança Comercial de Lleida va veure frenada la seva tendència ascendent, tot i que es va quedar molt a prop del seu màxim històric arribant el total d'intercanvis comercials internacionals als 2.503,95 milions d'euros, amb un descens de 61,09 milions d'euros respecte l'any precedent, suposant una davallada del 2,38% respecte el 2013.



Tal i com es pot apreciar en la taula anterior, després de la davallada que es va produir l'any 2009, la qual es va concretar en gairebé un 20%, en els següents anys l'activitat internacional de les empreses de Lleida va seguir una tendència ascendent arribant l'any 2013 al seu punt àlgid. No obstant, l'any 2014 ha estat marcat per la decisió del Govern rus de vetar la fruita originària de la Unió Europea. Aquesta decisió va tenir lloc en un moment crucial de la campanya de recol·lecció i comercialització de fruita, el 6 d'agost, fet que com s'anirà veient al llarg d'aquest informe va afectar fortament al curs habitual les exportacions.

No obstant, a nivell global els resultats de la balança comercial han de ser motiu de satisfacció, ja que un factor tant transcendental com el vet rus només s'ha traduït en una disminució del comerç internacional de menys del 3%.

Si s'analitzen els diferents components de la balança comercial, com a principal punt a destacar esmentem que les exportacions continuen essent el motor de la balança comercial, i que aquestes han assolit les segones millors xifres de tota la història. En aquest sentit, s'ha arribat als 1.697,01 milions d'euros, xifra que suposa una davallada de només el 2,10% respecte l'any 2013.

Tal com s'ha esmentat anteriorment, tot i la davallada el comportament de les exportacions ha estat positiu en un exercici caracteritzat per:

- La crisi financera global que va tenir el seu focus inicial en l'economia nord-americana, i va provocar un augment generalitzat dels preus, un augment dels tipus d'interès i un brusc fre del consum tant nacional com internacional. Conseqüentment un nivell de desocupació que no creix però tampoc disminueix fa que el consum continuï sense recuperar-se al ritme necessari.
- Les entitats financeres mantenen unes condicions de crèdit molt dures, fet que provoca una reducció de la seva capacitat d'inversió.
- La decisió de Rússia de no permetre les importacions de fruita de la Unió Europea ha provocat que el valor de la fruita exportada per les empreses de Lleida a aquest país hagi passat dels 46 milions d'euros als 27 milions. Cal recordar que Rússia era el sisè país de destí de les exportacions lleidatanes.
- El bloqueig d'un mercat tan important com el rus ha afectat al sector exportador fructícola en general, provocant una caiguda generalitzada dels preus. En aquest sentit, exportant una quantitat superior de fruita (456.162 tones el 2013 per 475.162 tones el 2014), el seu valor ha passat de 343 milions d'euros l'any 2013 a 330 milions el 2014.

- Enfortiment del dòlar USA respecte l'euro: aquest factor que durant molts anys havia viscut una tendència oposada, fet que suposava un gran desavantatge per a les empreses de la zona euro a l'hora d'exportar a tercers països, durant el 2014 ha sofert un canvi de tendència. Des de l'11 de maig, moment en que el tipus de canvi era d'1,39 USD per euro, aquest ha anat disminuint de forma constant fins arribar a 1,22 USD per euro el 31 de desembre. Això ha fet que la mitjana anual hagi estat de 1,33USD per euro respecte els 1,35USD per euro de l'any 2013. Per tant, si la tendència segueix la tònica dels darrers mesos, aquest factor podria provocar una millora competitiva en el factor preu i impulsar les exportacions dels productes lleidatans.

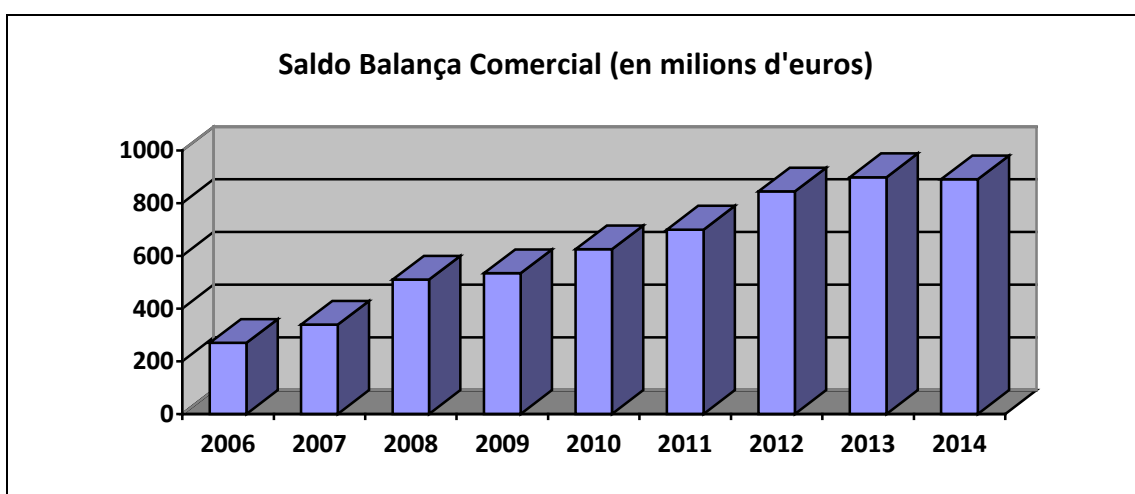
Pel que fa a les importacions aquestes també disminueixen. Concretament en un 2,96% respecte l'exercici anterior, arribant als 806,94 milions d'euros, 24,63 menys que al 2013.

Tot i haver canviat la tendència, la Balança Comercial de Lleida de l'any 2014 presenta un superàvit comercial previst de 890,07 milions d'euros amb un rati de cobertura del 210%. Així mateix, cal recordar que les balances comercials de Catalunya i Espanya són deficitàries.

En els gràfics que segueixen es detalla l'evolució seguida en els darrers anys tant del saldo de la Balança Comercial com del rati de cobertura.

	2006	2007	2008	2009	2010	2011	2012	2013	2014
Saldo Comercial	269,26	338,88	509,43	533,88	624,56	699,50	844,46	898,30	890,07

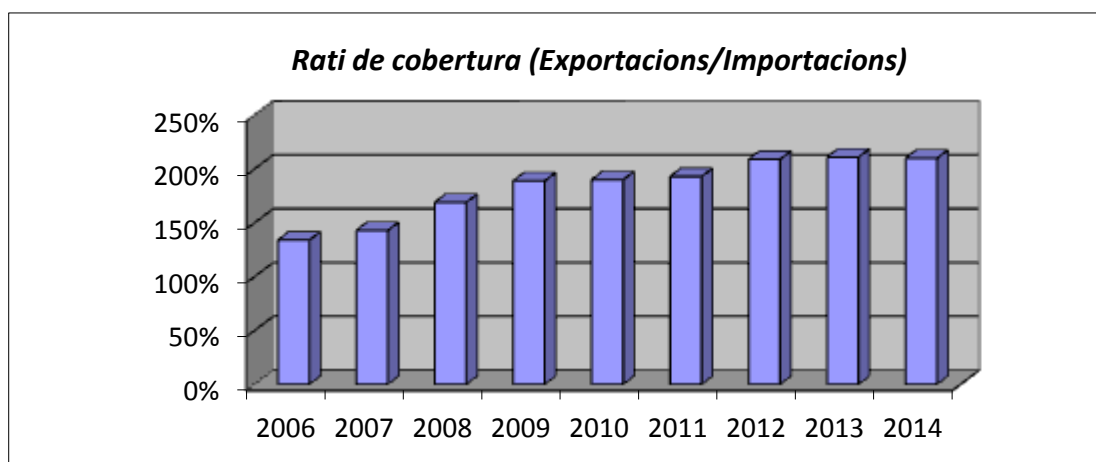
*Xifres en milions d'EUR*



Com es pot apreciar en el gràfic anterior Lleida està consolidada com una província netament exportadora, amb un superàvit comercial consolidat amb tendència ascendent.

### **Rati de Cobertura**

	2006	2007	2008	2009	2010	2011	2012	2013	2014
Rati Exp./Imp.	134%	143%	169%	189%	190%	193%	209%	211%	210%



Com a conseqüència d'aquest superàvit comercial el rati de cobertura d'exportacions / importacions es situa en les xifres anteriors, essent les exportacions 210 punts més elevades que les importacions, dades que representen el rati de cobertura més elevat de tota la història i que, una vegada més, les exportacions doblin les importacions.

### **2- Anàlisi geogràfic de les exportacions i importacions**

El principal aspecte a destacar és que el comerç intracomunitari suposa un 68,22% del total de les operacions de compravenda internacional de les empreses de Lleida, xifra una mica superior a la de l'any 2013 (67,19%).

La integració en el Mercat Interior Comunitari l'any 1993, va ser l'element catalitzador al suposar la desaparició dels controls duaners i administratius en les compres i vendes intracomunitàries essent un element reactivador del comerç amb la resta de socis comunitaris. Des de llavors la Unió Europea esdevé el nostre principal soci comercial, tant pel que fa a destí de les nostres vendes com origen de les nostres compres internacionals.

## 2a. Exportacions

Els lliuraments intracomunitaris han suposat un 61,27% del total de les vendes internacionals, mentre que l'any 2013 suposaven un 60,13% del total. Aquestes dades demostren que les empreses de Lleida segueixen optant per la diversificació: s'exporta més i a més destins.

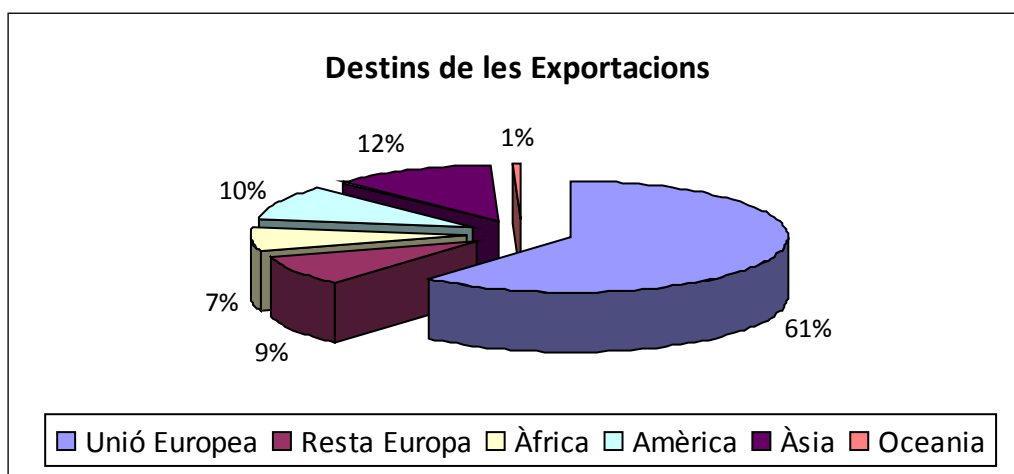
Així mateix, quantitativament les vendes a la Unió Europea han caigut un 0,95% respecte l'any 2013, disminuint en 9,96 milions d'euros.

Pel que fa als països de la resta d'Europa les xifres de les vendes disminueixen en 22,92 milions d'euros. A la resta de les zones l'evolució és molt diversa: mentre que al continent asiàtic les exportacions han disminuït en 35,63 milions d'euros (el que representa un 14,66%) degut a la davallada de les exportacions d'alfals als Emirats Àrabs Units on s'ha passat d'exportar 474.000 tones a 350.000, així com a la davallada de les vendes de maquinària per a la construcció i obres públiques a Malàisia, que han passat de 12,60 milions d'euros a 0,66 milions d'euros.

Pel que fa al continent americà i a Oceania no hi ha hagut desviacions substancials, creixent un 2,36% i un 4,21% respectivament. Per la seva banda, les exportacions al continent africà han viscut un creixement espectacular que es quantifica en 21,04 milions d'euros (el que representa un 28,90%) degut a l'increment de 20,31 milions d'euros de les exportacions de cervesa a Guinea Equatorial.

	<b>Any 2014</b>	<b>Any 2013</b>	<b>Variació 2014/2013</b>
UNIÓ EUROPEA	1.040,01	1.049,97	-0,95%
RESTA EUROPA	145,65	168,57	-13,60%
ÀFRICA	123,74	96,00	28,90%
AMÈRICA	171,35	167,40	2,36%
ÀSIA	207,35	242,98	-14,66%
OCEANIA	8,91	8,55	4,21%
<b>TOTAL</b>	<b>1.697,01</b>	<b>1.733,47</b>	

Xifres en milions d'euros



Per països el nostre principal client és França, seguit d'Alemanya i Itàlia. Pel que fa a mercats no comunitaris el principal destí de les exportacions és Emirats Àrabs Units, seguit de Rússia, Andorra, Brasil, Estats Units d'Amèrica i Mèxic. És remarcable els increments que s'han produït a Itàlia, Regne Unit, Estats Units d'Amèrica o Guinea Equatorial entre altres.

És important destacar que tot i que continua existint un alt grau de concentració de les nostres exportacions, aquesta va disminuint ja que les empreses van diversificant els seus mercats. En aquest sentit, els tres principals destins de les exportacions lleidatanes suposen el 37,83% del total, mentre que en l'any 2013 suposaven el 38,01%.

### **Principals mercats per les empreses de Lleida**

	2013	2014	var. 2014 / 2013
FR -- França	367,43	331,77	-9,51%
DE -- Alemanya	168,95	162,39	-3,17%
IT -- Itàlia	129,79	150,94	+16,31%
AE -- Emirats Àrabs Units	115,26	87,68	-23,87%
PT -- Portugal	83,56	82,43	-0,89%
GB -- Reino Unido	69,19	77,60	+12,36%
RU -- Rússia	79,61	57,85	-27,37%
AD -- Andorra	57,21	56,41	-1,41%
NL -- Països Baixos	57,14	46,55	-18,92%
BR -- Brasil	46,85	46,20	-1,40%
US -- Estados Unidos	40,39	46,09	+13,97%
GQ -- Guinea Ecuatorial	20,82	40,30	+93,55%
BE -- Bèlgica	46,08	32,93	-28,10%
PL -- Polònia	28,04	30,13	+7,17%
MX -- Mèxic	28,04	24,05	-14,24%
DZ -- Argèlia	13,29	20,31	+52,82%
CN -- China	13,16	19,38	+47,23%
SA -- Arabia Saudita	17,12	16,58	-3,17%
DK -- Dinamarca	17,12	16,70	-0,63%
KR -- Corea del Sur	21,83	16,73	-23,36%
MA -- Marruecos	20,99	16,86	-20,08%
CZ -- República Checa	7,62	14,77	+92,90%
LT -- Lituània	6,89	15,02	+127,15%
IL -- Israel	13,35	13,45	+0,71%
GR -- Grècia	10,07	13,10	28,74%

	2013	2014	var. 2014 / 2013
LY -- Líbia	13,50	12,36	-3,79%
SE -- Suècia	9,61	11,04	+16,09%
AT -- Àustria	9,60	10,45	+8,78%
BY -- Bielorrússia	6,23	9,28	+48,95%
BO -- Bolívia	0,84	7,82	+828,79%
RO -- Romaniaa	6,28	7,89	+28,37%
CH -- Suïça	6,48	7,34	+13,24%
CL -- Xile	7,14	7,93	+11,08%
TR -- Turquia	9,13	7,11	-22,76%
ZA -- Sudàfrica	3,83	7,38	+92,80%
CO -- Colòmbia	7,50	7,33	-2,39%
FI -- Finlàndia	5,50	6,33	+14,60%
SK -- Eslovàquia	4,13	4,90	+18,35%
JP -- Japó	6,59	5,23	-20,54%
NZ -- Nova Zelanda	4,15	4,92	+18,41%
EC -- Equador	5,95	4,85	-18,41%
HK -- Xina-Hong Kong	4,32	4,75	+9,82%
IN -- Índia	4,78	4,33	-9,35%
TN -- Túnez	3,45	4,29	+24,77%
LV -- Letònia	4,73	4,31	-9,24%
EG -- Egipte	4,83	4,72	-2,46%
CU -- Cuba	4,56	4,44	-2,62%
BG -- Bulgària	3,37	4,37	+29,73%
KZ -- Kazajstán	2,61	3,89	+48,98%
PE -- Perú	4,87	4,10	-15,78%
HU -- Hongria	3,66	3,98	+13,55%
AO -- Angola	0,65	3,85	+491,01%
CY -- Xipre	2,06	3,89	+87,36%
SG -- Singapur	4,09	3,66	-10,47%
AU -- Austràlia	4,19	3,35	-20,10%
LB -- Líban	3,41	2,95	-13,52%
ID -- Indonèsia	1,36	3,09	+127,63%
UA -- Ucraïna	5,12	3,00	-41,45%
IR -- Iràn	2,53	2,84	+12,20%
DO -- República Dominicana	3,36	3,26	-2,78%
CR -- Costa Rica	2,18	2,70	+23,99%
NO -- Noruega	2,75	2,48	-9,72%
IE -- Irlanda	3,74	2,60	-30,92%
VN -- Vietnam	3,95	2,65	-32,93%
TH -- Tailàndia	2,27	2,58	+13,42%

	2013	2014	var. 2014 / 2013
JO -- Jordania	5,09	2,22	-56,32%
MT -- Malta	1,63	2,37	+45,33%
QA -- Qatar	0,78	2,39	+204,75%
VE -- Venezuela	3,44	2,07	-39,80%
TW -- Taiwán	1,42	2,33	+64,21%
CI -- Costa de Marfil	2,59	2,06	-20,52%
GH -- Ghana	2,25	1,87	-16,68%
EE -- Estonia	1,94	1,79	-11,79%
PA -- Panamá	1,52	2,12	+39,83%
AZ -- Azerbaiyán	0,80	1,90	+136,42%
PK -- Pakistán	1,24	1,70	+37,19%
GT -- Guatemala	1,00	1,70	+70,37%
GN -- Guinea (Conakry)	0,20	1,77	+784,38%
CA -- Canadá	2,12	1,61	-23,82%
PH -- Filipinas	0,70	1,45	+108,39%
UY -- Uruguay	1,32	1,46	+10,40%
MY -- Malasia	12,94	1,04	-91,94%
SC -- Seychelles	2,14	1,00	-53,51%
SN -- Senegal	0,70	1,12	+59,10%
SV -- El Salvador	0,86	0,84	-2,65%
KW -- Kuwait	1,14	0,86	-24,53%
XS -- Serbia	0,49	0,76	+55,21%
SD -- Sudán	0,68	0,75	+10,04%
OM -- Omán	0,77	0,76	-1,03%
HR -- Croacia	0,71	0,80	+12,61%
LR -- Liberia	0,68	0,75	+10,28%
PY -- Paraguay	1,49	0,79	-46,62%
ML -- Mali	0,23	0,62	+174,33%
AR -- Argentina	2,25	0,67	-70,42%
NG -- Nigeria	1,35	0,57	-57,59%
MU -- Mauricio	0,75	0,50	-33,90%
Otros	0,02	0,27	
<b>Total Mundo</b>	<b>1.733,47</b>	<b>1.697,01</b>	



Anàlisi dels principals mercats amb variacions importants:

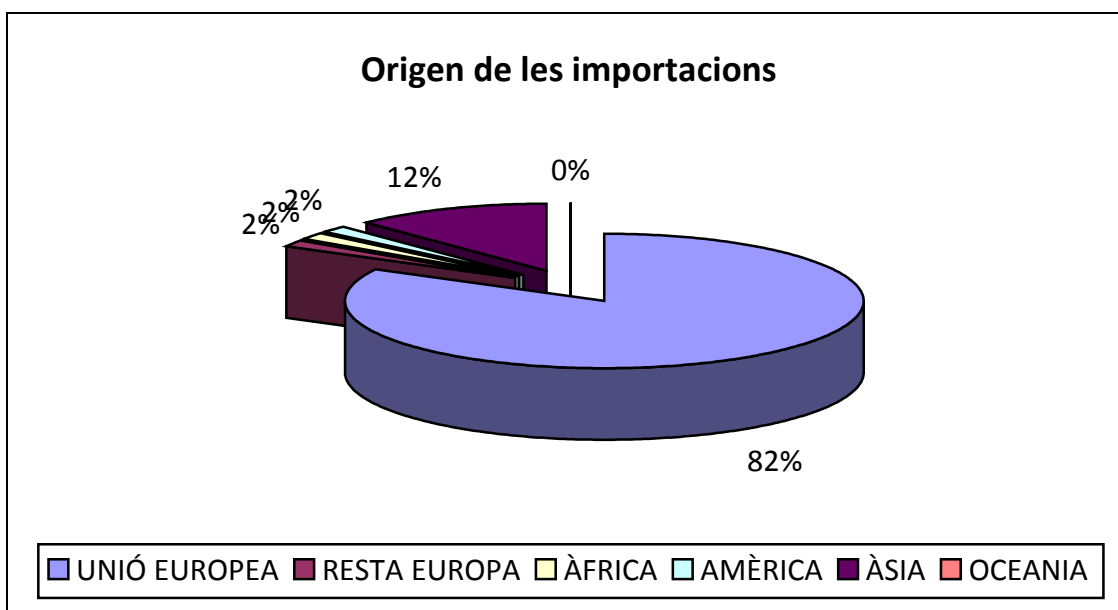
- Itàlia: Seguint amb la tendència de l'any 2013, les exportacions a Itàlia han augmentat en 21,15 milions d'euros. El principal motius d'aquest augment és l'increment de les exportacions d'oli d'oliva en un 54% així com les de fruita que han crescut un 37% respecte el 2013.
- Emirats Àrabs Units: Després de l'espectacular creixement de les exportacions de l'any 2013 a aquest país (les quals van ser d'un 49,55%), l'any 2014 han disminuït un 23,87%. El motiu d'aquesta variació ha estat la disminució de les exportacions de farratges, que han passat dels 107 milions d'euros l'any 2013 a 74 milions el 2014.
- Regne Unit: Les exportacions al Regne Unit han augmentat un 12,36%. Recordem que l'any 2013 ja van créixer un 20,86%. El principal motiu d'aquest increment ha estat ve donat per l'increment de les exportacions de carn d'au, que han augmentat un 753%.
- Rússia: Les exportacions a Rússia han sofert una caiguda del 27,37% degut al vet a la fruita europea explicat anteriorment. Aquesta davallada hauria estat encara més pronunciada si les exportacions fins el mes de juliol no haguessin augmentat el que ho van fer (un 23%).
- Països Baixos: Les exportacions a aquest país s'han vist frenades en un 18,92%, degut principalment a la caiguda del valor de les exportacions de fruita. Mentre que s'han exportat 27.500 tones l'any 2014 (per les 29.000 tones de l'any anterior), el seu valor ha caigut en un 18% (passant de 23 milions d'euros a 18 milions).
- Estats Units d'Amèrica: Les empreses de Lleida han augmentat un 13,97% les seves exportacions als Estats Units durant l'any 2014. Aquest augment s'ha produït degut a que les exportacions d'oli d'oliva han augmentat un 40% al passar de 22 milions d'euros a 31 milions.
- Guinea Equatorial: Pel que fa a Guinea Equatorial, les exportacions des de Lleida han augmentat un 93,55%, degut a les exportacions de cervesa.
- Bèlgica: En aquest 2014, les exportacions a Bèlgica han sofert un significatiu descens (-28,10%). Igual que en el cas d'altres països esmentats anteriorment, el principal motiu ha estat la caiguda del preu de la fruita.

## 2.b. Importacions

La dependència de la Unió Europea és encara més manifesta en el cas de les importacions, de fet un 82,83% del total de les compres internacionals té com origen un país comunitari davant el 82,07% de l'any 2013.

	<b>Any 2014</b>	<b>Any 2013</b>	<b>Variació 2014/2013</b>
UNIÓ EUROPEA	668,40	681,60	-0,69%
ÀSIA	97,15	76,61	+26,97%
ÀFRICA	14,06	39,31	-64,22%
AMÈRICA	13,92	22,92	-39,27%
RESTA EUROPA	12,81	10,62	+20,62%
OCEANIA	0,60	0,51	+19,27%
<b>TOTAL</b>	<b>806,94</b>	<b>831,57</b>	

*Xifres en milions d'euros*



Tal i com es pot apreciar en la taula i gràfic anteriors, aquest 2014 les importacions han disminuït lleugerament. No obstant, podem veure que el seu comportament ha estat diferent en funció del seu origen. En aquest sentit, podem observar que les importacions procedents de la Unió Europea han disminuït un 0,69%, les procedents del continent africà un 64,22%, i les del continent americà un 39,27%. D'altra banda, les importacions procedents de l'Europa no comunitària han augmentat un 20,62%, les del continent asiàtic un 26,97% i les d'Oceania un 19,27%.

**Principals mercats proveïdors de Lleida**

Països	2013	2014	Variació
FR -- França	290,21	264,05	-9,02%
IT -- Itàlia	90,96	91,52	+0,61%
CN -- Xina	55,64	75,47	+35,63%
DE -- Alemanya	80,51	73,33	-8,91%
NL -- Països Baixos	64,77	65,36	+0,92%
PT -- Portugal	30,80	31,86	+3,44%
SE -- Suècia	7,74	28,94	+273,92%
BE -- Bèlgica	29,90	27,34	-8,56%
GB -- Regne Unit	23,92	23,44	-2,00%
DK -- Dinamarca	7,71	9,81	+27,13%
RO -- Romaniaa	7,93	9,21	+16,14%
TN -- Tunes	32,24	8,69	-73,06%
PL -- Polònia	8,55	8,04	-5,93%
KR -- Corea del Sur	5,82	6,48	+11,28%
CH -- Suïssa	4,68	6,04	+28,91%
AT -- Àustria	4,42	5,58	+26,28%
TR -- Turquia	3,96	4,78	+20,60%
US -- Estats Units	6,98	4,71	-32,55%
MA -- Marroc	3,54	4,43	+25,06%
ZQ -- Unió Europea sin Determinar	2,13	4,24	+99,36%
HU -- Hongria	2,75	3,79	+37,78%
CL -- Xile	7,58	2,97	-60,86%
CZ -- República Txeca	1,02	2,96	+191,55%
IL -- Israel	1,49	2,87	+92,11%
GR -- Grècia	1,97	2,68	+36,28%
FI -- Finlàndia	3,62	2,59	-28,36%
TW -- Taiwan	1,91	2,53	+32,79%
IE -- Irlanda	2,30	2,49	+8,52%
LT -- Lituània	0,95	2,48	+160,70%
LV -- Letònia	0,74	2,29	+209,77%
SK -- Eslovàquia	3,24	2,24	-30,85%
AR -- Argentina	4,69	1,88	-59,95%
IN -- Índia	2,81	1,87	-33,62%
BG -- Bulgària	8,76	1,77	-79,79%
SA -- Àrabia Saudita	2,23	1,73	-22,50%
JP -- Japó	1,82	1,38	-24,20%
BR -- Brasil	2,34	1,21	-48,21%

Països	2013	2014	Variació
CA -- Canadà	0,36	1,07	+196,78%
TH -- Tailàndia	0,99	1,00	+1,12%
DO -- República Dominicana	0,03	0,91	+3.027,92%
AD -- Andorra	0,76	0,83	+8,97%
MX -- Mèxic	0,46	0,81	+77,29%
LU -- Luxemburgo	0,59	0,81	+36,08%
SI -- Eslovènia	0,79	0,65	-18,35%
ID -- Indonèsia	0,60	0,63	+6,38%
LK -- Sri Lanka	0,07	0,63	+783,62%
EE -- Estònia	5,04	0,63	-87,59%
VN -- Vietnam	0,78	0,63	-19,62%
AE -- Emirats Àrabs Units	0,30	0,58	+92,45%
XS -- Sèrbia	0,33	0,47	+44,23%
AU -- Austràlia	0,13	0,43	+239,68%
MY -- Malàsia	0,37	0,41	+13,06%
NO -- Noruega	0,23	0,32	+39,99%
QA -- Qatar	0,14	0,29	+115,11%
MZ -- Moçambic		0,28	-
BD -- Bangladesh	0,75	0,28	-62,92%
HR -- Croàcia	0,00	0,25	+687375,07%
SN -- Senegal	0,09	0,18	+96,76%
NZ -- Nova Zelanda	0,38	0,17	-55,19%
PE -- Perú	0,16	0,16	+5,27%
EG -- Egipte	2,93	0,16	-94,45%
SM -- San Marino	0,11	0,16	+37,50%
HK -- Xina-Hong Kong	0,31	0,15	-50,19%
ZA -- Sud-àfrica	0,39	0,13	-65,59%
IS -- Islàndia	0,21	0,10	-53,35%
PK -- Pakistan	0,18	0,09	-50,03%
SG -- Singapur	0,06	0,07	+16,69%
CO -- Colòmbia	0,04	0,06	+57,13%
CR -- Costa Rica		0,06	-
GH -- Ghana	0,00	0,05	+72739,27%
MR -- Mauritània		0,05	-
KH -- Cambòja	0,25	0,05	-80,03%
BA -- Bòsnia Hercegovina	0,11	0,04	-59,92%
CY -- Xipre	0,29	0,04	-85,39%
MK -- Macedònia	0,01	0,04	+325,57%
DZ -- Argèlia	0,02	0,04	+125,62%
JM -- Jamaica		0,03	-

Països	2013	2014	Variació
EC -- Ecuador	0,04	0,02	-38,17%
KE -- Kenia	0,00	0,02	+6889,00%
RU -- Rússia	0,06	0,02	-70,05%
UA -- Ucraïna	0,02	0,01	-18,95%
BS -- Bahamas		0,01	-
MG -- Madagascar	0,01	0,01	-9,57%
BY -- Bielorrússia	0,01	0,01	+92,52%
BZ -- Belice	0,00	0,01	+315,34%
CV -- Cabo Verde		0,01	-
PH -- Filipines	0,01	0,01	-23,31%
AL -- Albània	0,00	0,01	+124,81%
<b>Total Mundo</b>	<b>831,57</b>	<b>806,94</b>	<b>-2,96%</b>

Pel que fa als països de procedència de les importacions de Lleida, a continuació comentem les dades i evolució més destacades:

- Xina: les importacions procedents d'aquest país han crescut un 35,63% degut a l'augment de les importacions de maquinària, aparells elèctrics i aparells d'il·luminació.
- Suècia: Les importacions procedents d'aquest país han augmentat un 273% per les importacions de blat.
- Dinamarca: Les importacions procedents de Bèlgica han augmentat un 20,08%. El causant d'aquest augment han estat les majors importacions aparells elèctrics.
- Romania: Les importacions procedents de Romania han augmentat un 16,14% degut a l'increment de les importacions tubs i accessoris de plàstic.
- Tunísia: Les importacions procedents de Tunísia han disminuït un 73,06%. Els causant d'aquest descens ha estat que les importacions d'oli d'oliva han passat dels 30,64 milions d'euros l'any 2013 a 7,74 l'any 2014.

### **3- Anàlisi sectorial de les exportacions i importacions**

El comerç internacional de Lleida està caracteritzat per un ampli ventall de productes, si bé sectorialment cal destacar la importància del sector agroalimentari que suposa un 62,04% del total de les nostres compravendes internacionals. A continuació segueix el sector de productes industrials i primeres matèries amb un 27,22% i el de béns de consum amb un 10,74%.

<b>Any 2014</b>	<b>Exportacions</b>	<b>Importacions</b>	<b>Total</b>	<b>%</b>
Agroalimentari	1.177,42	376,37	1.553,79	62,04
Productes Industrials i matèries primeres	359,84	321,33	681,77	27,22
Béns de consum	159,75	109,24	268,99	10,74

<b>Any 2013</b>	<b>Exportacions</b>	<b>Importacions</b>	<b>Total</b>	<b>%</b>
Agroalimentari	1.177,85	416,79	1.594,64	62,17
Productes Industrials i matèries primeres	402,88	318,39	721,27	28,12
Béns de consum	152,74	96,38	249,12	9,71

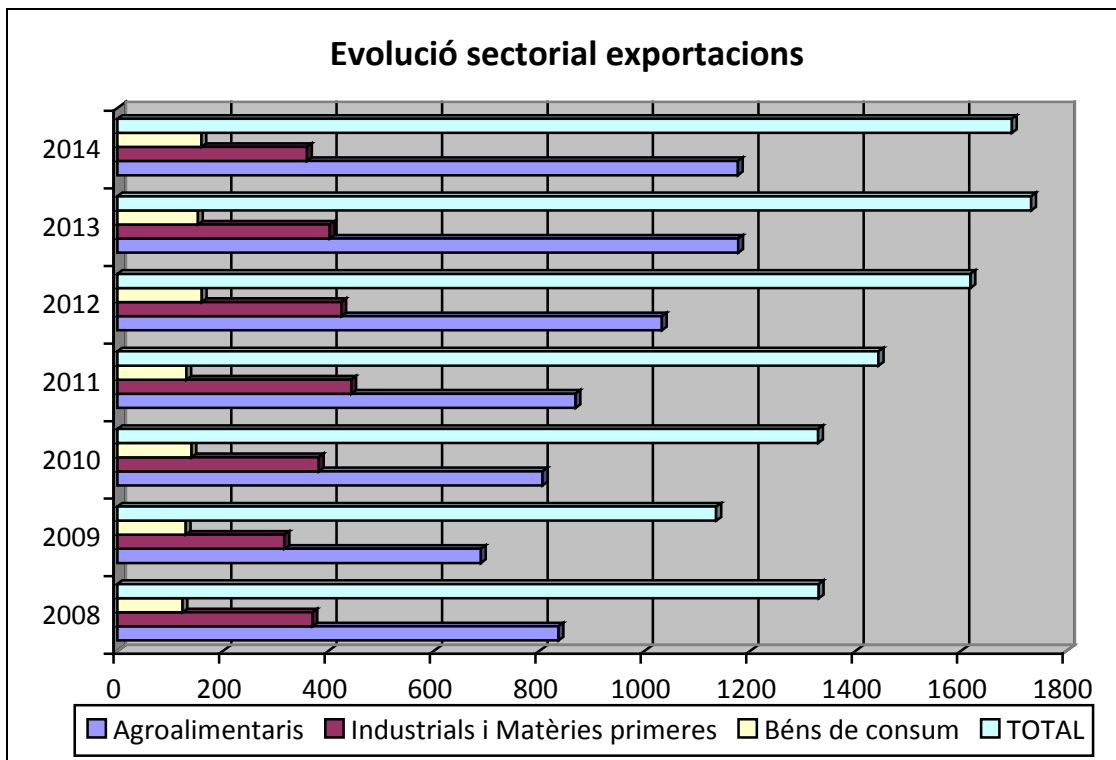
*\* Dades en milions d'euros.*

Des de un punt de vista de distribució percentual s'aprecia que en l'últim any pràcticament s'han calcat els percentatges del 2013.

#### **3a. Anàlisi sectorial de les exportacions.**

Una dada significativa és que el descens de les exportacions s'ha donat en el sector Industrial. Concretament, les exportacions de béns d'aquest sector han caigut un 10,68% sobre l'any 2013, mentre que les exportacions de béns de agroalimentaris ho han fet en un inapreciable 0,04%. Per la seva banda, les exportacions del sector de béns de consum han augmentat un 4,59%.

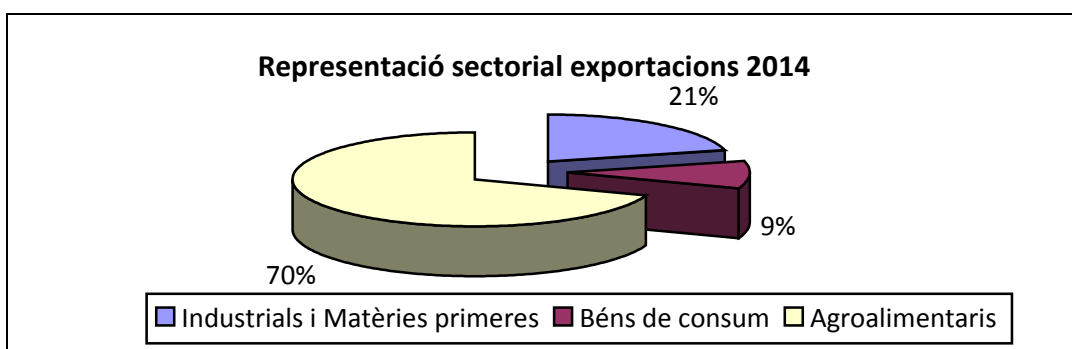
	<b>2008</b>	<b>2009</b>	<b>2010</b>	<b>2011</b>	<b>2012</b>	<b>2013</b>	<b>2014</b>
Agroalimentaris	836,92	689,62	806,87	869,25	1.033,16	1.177,85	1.177,42
Industrials i matèries primeres	369,88	316,94	382,17	443,91	425,17	402,88	359,84
Béns de consum	123,85	129,60	140,62	130,95	160,46	152,74	159,75
TOTAL	1.330,64	1.136,16	1.329,66	1.444,12	1.618,78	1.733,47	1.697,01



Pel que fa a les exportacions el paper del sector agroalimentari és predominant arribant a la xifra de 1.177,42 milions d'euros i representant un 69,39% del total, registrant-se una davallada de 0,43 milions d'euros respecte l'any 2013. Els principals productes agroalimentaris exportats són la fruita fresca, l'oli d'oliva, la carn de porcí, els farratges i els transformats de fruita .

El sector de productes industrials i matèries primeres representa el 21,20% del total de les exportacions lleidatanes amb un descens de vendes de 43,04 milions d'euros. Aquest sector està encapçalat per paper i cartró, maquinària agrícola i perfils i filferro de ferro i acer.

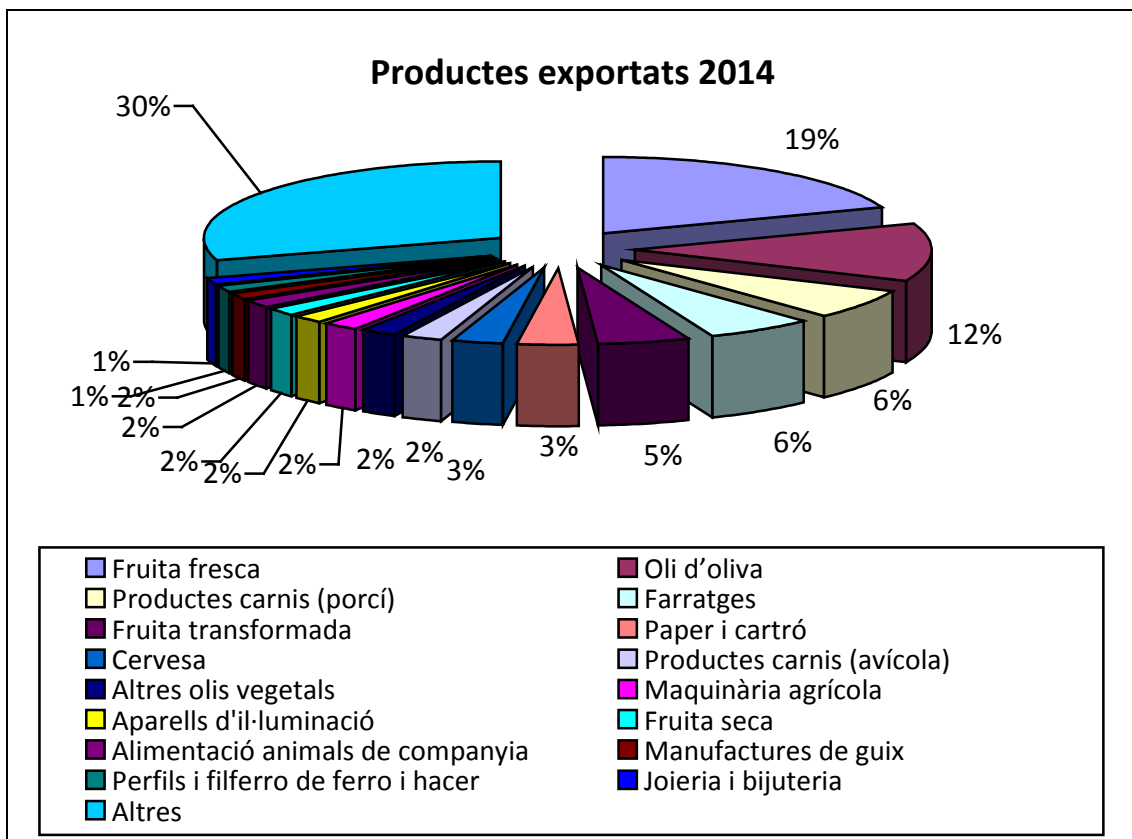
Per últim, el 9,41% restant correspon al sector de béns de consum que està concentrat en les exportacions de aparells d'il·luminació, joieria i bijuteria.





EXPORTACIONS	Any 2014	Any 2013	Variació
1. Fruita fresca	330,68	343,25	-3,66%
2. Oli d'oliva	208,95	196,90	+6,12%
3. Productes carnis (porcí)	106,81	105,69	+1,06%
4. Farratges	96,70	128,63	-45,81%
5. Fruita transformada	88,05	61,19	+43,90%
6. Paper i cartró	53,14	61,98	-14,26%
7. Cervesa	50,13	31,62	+58,54%
8. Productes carnis (avícola)	36,48	21,87	+66,80%
9. Altres olis vegetals	33,97	38,40	-11,54%
10. Maquinària agrícola	31,17	28,62	+8,91%
11. Aparells d'il·luminació	28,45	24,35	+16,83%
12. Fruita seca	27,95	33,87	-17,48%
13. Alimentació animals de companyia	27,57	24,71	+11,57%
14. Manufactures de pedra i guix	25,98	26,06	-0,31%
15. Perfils i filferro de ferro i acer	24,15	20,72	+16,55%
16. Joieria i bijuteria	22,58	29,97	-24,66%
<b>Subtotal</b>	<b>1.192,76</b>	<b>1.177,83</b>	
Altres	504,25	555,64	
<b>Total</b>	<b>1.697,01</b>	<b>1.733,47</b>	

\* Dades en milions d'euros





Com es pot apreciar tant en el gràfic com en la taula anterior, són diversos els productes que han sofert variacions importants. A continuació se'n destaquen alguns:

- **Fruita fresca:** Tot i que no es tracta d'un capítol amb una variació espectacular (es produeix un descens del 3,66% respecte el 2013), des del punt de vista de la Cambra de Comerç, la conjuntura protagonitzada pel vet rus del passat mes d'agost justifiquen un anàlisi més en profunditat d'aquest sector.

En primer lloc, cal destacar que les exportacions de fruita han augmentat un 4,38% pel que fa a quantitat, passant de les 456.162 tones del 2013 a les 475.162 tones. No obstant, com es veu en la taula de la pàgina anterior el seu valor ha disminuït, fet que denota que ens hem trobat davant d'una davallada del preu de la fruita.

Per altra banda, és obvi que hi ha hagut una desviació de la fruita que tradicionalment anava al mercat rus cap a altres mercats. En aquest sentit, l'any 2013 es van exportar 54.000 tones a Rússia per les 36.000 tones del 2014. Pel contrari, altres mercats han incrementat les seves importacions de fruita de Lleida, com per exemple:

País	Exportacions 2013 (tones)	Exportacions 2014 (tones)	Variació 14/13
Alemanya	92.564	104.752	+13,17%
Itàlia	37.795	46.056	+21,86%
Portugal	23.064	27.756	+20,35%
Brasil	17.061	24.582	+44,08%
Regne Unit	14.626	17.037	+16,49%
Algèria	5.660	11.243	+98,64%
Bielorrússia	6.847	10.912	+59,37%
Emirats Àrabs Units	3.594	5.728	+59,38%

Per últim, cal destacar que durant l'any 2014 hi ha hagut una major diversificació en els mercats de destí de la fruita, passant dels 74 de l'any 2013 als 79 del 2014.

- **Fruita transformada:** L'augment de les exportacions de fruita transformada a França (22,37%), Rússia (180,32%) i unes exportacions de 9 milions d'euros a Àfrica del Sud, Brasil, Mèxic, Iran i Perú (on no s'hi exporta res) han provocat que aquesta partida hagi crescut un 43,90%.
- **Farratges:** Les exportacions de farratges han disminuït un 45,81%, degut a la davallada de les exportacions d'alfals deshidratat a Emirats Àrabs Units, les quals han passat de 107,54 milions d'euros a 73,96 milions.

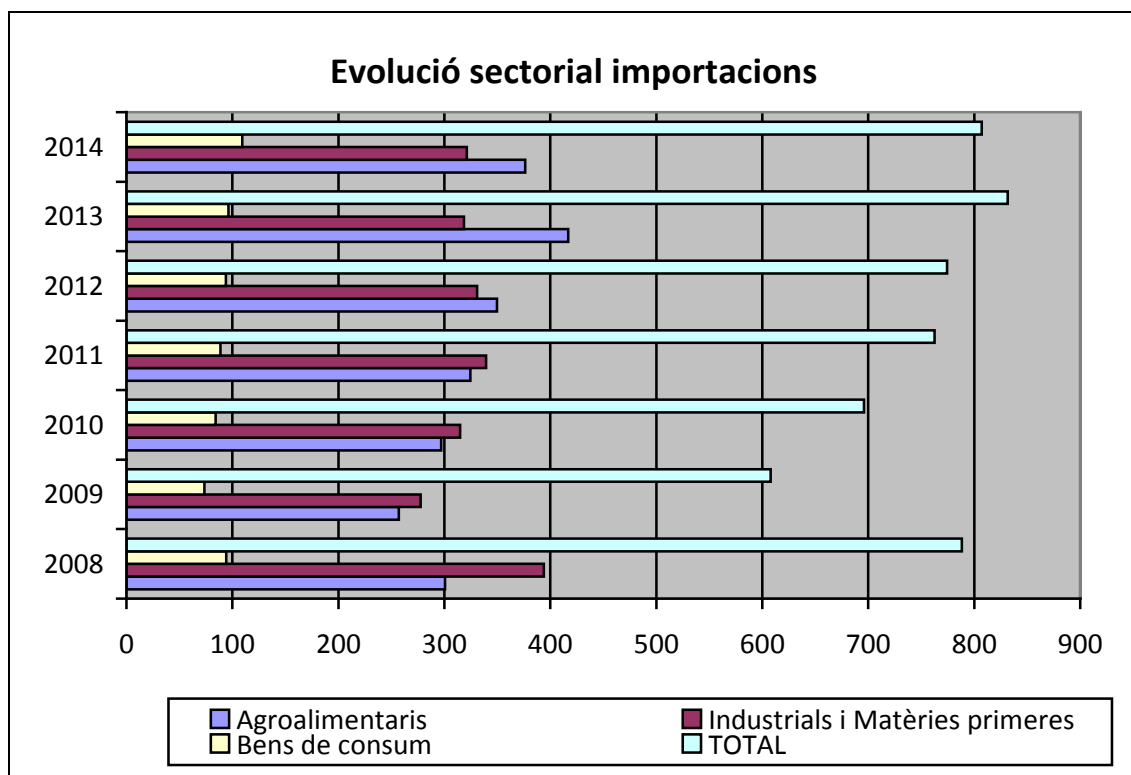
- Cervesa de malta: L'exportació de cervesa ha augmentat un 58,54% l'any 2014 respecte l'any 2013 degut a la que les exportacions a Guinea Equatorial han passat de 18,77 milions d'euros a 38,96 milions .
- Productes carnis (avícola): Les exportacions de productes carnis han augmentat un 21,29%, principalment perquè les exportacions a Regne Unit, Alemanya i França, han augmentat un 348%, 103%, i un 41% respectivament.
- Aparells d'il·luminació: Les exportacions d'aparells d'il·luminació han augmentat un 16,83%, degut a petits augments de les exportacions en un gran nombre de mercats.

### **3b. Anàlisi sectorial de les importacions**

Un primer aspecte a destacar és que aquest 2014 les importacions han disminuït un 2,96%. Aquesta davallada s'ha centrat concretament en les importacions de productes agroalimentaris, que han caigut un 9,70%, mentre que les importacions de bens de consum i les de productes industrials i matèries primeres han crescut un 13,34% i un 0,92% respectivament.

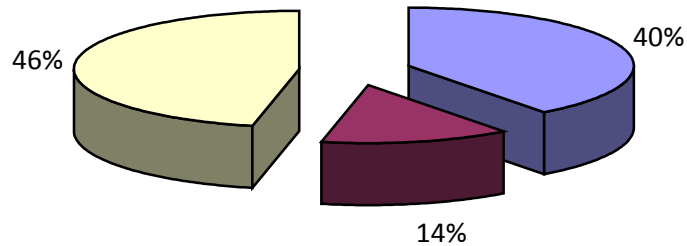
	2008	2009	2010	2011	2012	2013	2014
Agroalimentaris	300,55	256,88	297,07	324,49	349,57	416,79	376,37
Industrials i Matèries primeres	393,75	277,54	314,93	339,39	330,77	318,39	321,33
Bens de consum	94,10	73,54	84,11	88,79	93,98	96,38	109,24
<b>TOTAL</b>	<b>788,41</b>	<b>607,96</b>	<b>696,07</b>	<b>762,66</b>	<b>774,32</b>	<b>831,57</b>	<b>806,94</b>

*Xifres en milions d'euros.*



La distribució sectorial de les importacions està molt més equilibrada que en les exportacions, en aquest cas un 46,64% de les importacions correspon al sector agroalimentari, un 39,82% a productes industrials i primeres matèries i un 13,54% a béns de consum.

### Representació sectorial importació



■ Industrials i Matèries primeres ■ Bens de consum ■ Agroalimentaris

IMPORTACIONS	Any 2014	Any 2013	Variació
1. Cereals	125,98	125,94	+0,32%
2. Fruita fresca	44,65	55,19	-19,10%
3. Llavors	42,82	53,57	-20,07%
4. Automoció	23,17	18,75	+23,57%
5. Paper i cartró	21,97	18,58	+18,25%
6. Electrodomèstics	20,35	15,33	+32,75%
7. Aparells d'il·luminació	18,92	13,21	+43,22%
8. Animals porcíns vius	17,32	12,57	+37,79%
9. Animals bovins vius	15,86	14,67	+8,11%
10. Aigua	15,66	20,77	-24,60%
11. Aliments animals de companyia	14,07	10,74	+31,01%
12. Licors	13,58	12,67	+7,18%
13. Dipòsits i bidons d'alumini	12,00	15,49	-22,53%
14. Oli d'oliva	11,60	39,58	-70,69%
15. Insecticides, herbicides i fungicides	8,24	10,85	-24,06%
<b>Subtotal</b>	<b>406,19</b>	<b>437,91</b>	
Altres	400,75	393,66	
<b>Total</b>	<b>806,94</b>	<b>831,57</b>	

Xifres en milions d'euros.

